

3

CLEMENSY AD'2015  
Bluesman i plastycy

6

Następcy  
mistrza Rączki

3

Orzeł  
w nowej postaci

2

Rowerem  
na kontrolę

ISSN 2084 – 5812

# powiatbl.pl

INFORMATOR POWIATU BIERUŃSKO-LĘDZIŃSKIEGO | NR 1 (54) LUTY 2016 ROK | BEZPŁATNY

BIERUŃ NOWY | Będzie tunel pod torami

## Bliski koniec utrapień?

▶ Wszyscy wiemy, jak uciążliwe są korki przed przejazdem kolejowym na ulicy Wawelskiej w Bieruniu Nowym, w ciągu drogi wojewódzkiej DW 934. Kiedy szlabany są opuszczone, całkowicie blokuje się ruch pojazdów z kierunku Oświęcimia do Bierunia, Tychów i Mysłowic oraz odwrotnie – od strony Bierunia i Tychów do Mysłowic i Krakowa drogą DW 780, a włączone silniki samochodów hałasują i zatrują powietrze. Już w najbliższych latach kłopot ten powinien zniknąć. 11 lutego starosta Bernard Bednorz wraz z burmistrzem Bierunia Krystianem Grzesicą i jego zastępcą Sebastianem Maciołem – w obecności Zbigniewa Tabora, dyrektora Zarządu Dróg Wojewódzkich w Katowicach – zaakceptowali i odebrali wyniki prac biura projektowego, które – na zlecenie ZDW – opracowało koncepcję tunelu pod torami kolejowymi. ▶ WIĘCEJ – STR. 4



FOTO: ZDZISŁAW KANTOR

## Ratujemy zabytki

**Na podstawie styczniowej uchwały Rady Powiatu rozdysponowane zostały pieniądze na dwa remonty zabytków.**

▶ Z powiatowych dotacji tego roku zostanie poddana renowacji kolumna maryjna przy schodach prowadzących na cmentarz parafii św. Anny w Lędzinach. - Prace konserwatorskie obejmą renowację piedestału, kolumny i wieńczącej ją figury Najświętszej Maryi Panny Niepokalanie Poczętej, która datowana jest na II poł. XIX w. – informuje wicestarosta Henryk Barcik.

W ramach kompleksowej renowacji usunięte zostaną skutki

wcześniejszych niefachowych reparacji oraz ubytki i rozwarstwienia kamienia. Pęknięcia będą sklejone, a osłabione partie piaskowca poddane impregnacji. Powierzchnia kamienia zostanie oczyszczona z zabrudzeń i przebarwień wywołanych przez mikroorganizmy. Kosztorys prac konserwatorskich, które rozpoczną się w drugiej połowie roku, opiewa na 65 tys. zł. Kolumna maryjna odzyska dawną świetność, podobnie jak wyremontowana rok wcześniej, sąsiadująca z nią kolumna z figurą Chrystusa Zbawiciela.

- Renowacji poddany zostanie także przydrożny krzyż Męki Pańskiej w Bieruniu przy ulicy Lędzińskiej. Zakres prac konser-

watorskich obejmie demontaż obiektu, mechaniczne czyszczenie powierzchni kamienia z przemalowań i zapraw, uzupełnienie ubytków krzyża i cokołu, dezynfekcję jego przyziemnych części oraz wykonanie betonowego fundamentu. Konserwacja krzyża pozwoli również na obrócenie go, gdyż obecnie stoi odwrócony tyłem do drogi. Prace renowacyjne, podobnie jak w przypadku lędzińskiej kolumny maryjnej, będą miały charakter kompleksowy, a ich koszt przekroczy 43 tys. zł – dodaje Henryk Barcik.

Zakres prac został uzgodniony ze Śląskim Wojewódzkim Konserwatorem Zabytków w Katowicach.

■ ZK



FOTO: ZDZISŁAW KANTOR

## IGRZYSKA I TARGI

▶ Tradycyjnie z początkiem czerwca odbędą się Powiatowe Igrzyska Osób Niepełnosprawnych. Będzie to już siedemnasta taka impreza, organizowana cyklicznie od 2009 roku.

Jeśli nie przeszkodzi zła pogoda (a mamy już z nią przykre doświadczenia) tegoroczne igrzyska odbędą się 9 czerwca, w środę.

Istotna zmiana nastąpi w przypadku Powiatowych Targów Przedsiębiorczości i Ekologii, których termin - na podstawie porozumienia powiatu i miasta Imielin - zostaje przeniesiony z czerwca na początek wakacji, na sobotę-niedzielę 2-3 lipca. Targi będą połączone z corocznymi Dniami Imielina. Burmistrz Jan Chwiedacz zadeklarował znaczącą pomoc przy organizacji naszej powiatowej imprezy, a połączenie sił wpłynie na podniesie rangi obu wydarzeń. Program będzie bogatszy i bardziej atrakcyjny.

Zainteresowanych udziałem w tegorocznych targach powiatowych odsyłamy na powiatową stronę internetową. Korespondencję w tej sprawie można kierować na: [targi@powiatbl.pl](mailto:targi@powiatbl.pl).

■ MR

## PRZEGLĄD

## BIERUŃ ODZYSKAŁ OBRAZ



FOTO: BARBARA MARZEC

W przeddzień odpustu św. Walentego ks. bp Marek Szkućko poświęcił w Walencinku obraz „Koronacja Najświętszej Maryi Panny”, przywrócony społeczności miasta staraniem Stowarzyszenia Miłośników 600-letniego Bierunia, grona darczyńców i kustosa sanktuarium ks. proboszcza Janusza Kwapiszewskiego, dziekana bieruńskiego. Dzieło będące wotum stowarzyszenia dla bieruńskiego sanktuarium odtworzyła na podstawie historycznych opisów i czarno-białych fotografii dr Anna Zadora z Katowic. Jest to obraz o wymiarach 156 x 189 cm, w pięknej ozdobnej ramie. Całość ozdobiona jest licznymi złoceniami. Oryginał pochodzący z przełomu XV i XVI wieku, przekazany ok. 1929 roku w depozyt do Muzeum Śląskiego, zaginął podczas II wojny światowej.

## JUBILEUSZ PZS

9 kwietnia 2016 roku Powiatowy Zespół Szkół w Łędzinach będzie obchodził 70-lecie swojego istnienia. Trwają przygotowania do tej uroczystości.

## NOWY DYREKTOR OBK

Szymon Pawlica został nowym dyrektorem Ośrodka Błogosławiona Karolina w Łędzinach – samodzielnej, wyodrębnionej organizacyjnie i finansowo jednostki terenowej Caritas Archidiecezji Katowickiej, od lat ściśle współpracującej z powiatem i Powiatowym Centrum Pomocy Rodzinie.

Placówka powstała 7 stycznia 2002 roku, na początku jako Warsztat Terapii Zajęciowej, przekształcony 1 października 2003 roku w Ośrodek Błogosławiona Karolina, którego strukturę tworzą: Warsztat Terapii Zajęciowej, Świetlica Terapeutyczna, Środowiskowy Dom Samopomocy, Ośrodek Rehabilitacyjno-Edukacyjno-Wychowawczy, Dzienna Terapeutyczna Świetlica. W tym roku OBK przejął Środowiskowy Dom Samopomocy w Mysłowicach. W sumie ośrodek zatrudnia 64 osoby. Do najważniejszych celów ośrodka należą działania na rzecz osób niepełnosprawnych i chorych psychicznie, na rzecz dzieci i młodzieży, niesienie pomocy charytatywnej osobom starszym i bezdomnym. MR



**Życzenia najwspanialszych  
Świąt Wielkanocnych,  
wypełnionych nadzieją budzącą się  
wiosny i wiarą w sens życia.  
Pogody w sercu i radości płynącej z faktu  
Zmartwychwstania Pańskiego  
oraz wielu miłych chwil w gronie najbliższych  
składają**

**Anna Kubica  
Przewodnicząca  
Rady Powiatu**

**Bernard Bednorz  
Starosta  
Bieruńsko-Lędziński**

**Radni Powiatu Bieruńsko-Lędzińskiego**

WIĘCEJ  
NIŻ LIFTING

► Mija dziewięć lat od ukazania się pierwszego wydania naszego informatora. Powstał z woli grupy radnych powiatowych trzeciej kadencji, którzy widzieli potrzebę wydawnictwa o działaniach powiatu bieruńsko-lędzińskiego. W mediach, w których dominuje „sensacja - atrakcja”, problematyce samorządowej trudno się przebić. Większość tematów dotyczących miast i gmin wydaje się taka nudna (chyba, że chodzi o plotki i „afery”, pyskówki i pomówienia). Która z nastawionych na zysk redakcji komercyjnych chce z sercem pisać o jakichś budżetach, drogach, lokalnych inwestycjach, o szkołach lub o imprezach przygotowywanych staraniem samych mieszkańców, społeczników, którzy wkładają w te przedsięwzięcia własną pasję i zaangażowanie, poświęcając czas wolny, często także niemałe środki rzeczowe i pieniężne? Musimy mieć własny środek przekazu – stwierdzili radni. – Mieszkańcy (czytaj także: wyborcy) chcą konkretnej informacji o działaniu powiatowego samorządu, Zarządu, Rady i poszczególnych radnych, o ich wyborach, decyzjach. Lokalne media piszą o tym w ograniczonym

zakresie. Potem ludzie mówią, że nic nie robimy. A przecież tyle się dzieje...

Wiosną 2007 roku uzasadniliśmy wybór tytułu informatora: powiatbl.pl odwołuje się do strony internetowej, na której najszybciej można znaleźć informacje istotne i przydatne obywatelom, a także ciekawostki z naszych powiatowych szkół, instytucji. Dla wymagających całkowicie oficjalnej, urzędowej, pełnej informacji jest Biuletyn Informacji Publicznej.

Przyjęty kształt i formuła informatora gazety po kilku latach przestały niektórym odpowiadać.

Część radnych bieżącej kadencji opowiedziała się za zmianą formy, treści i przede wszystkim nakładu informatora - tak, aby docierał on do wszystkich mieszkańców powiatu, do każdego domu lub mieszkania, a przy tym aby koszty jego wydawania pozostały na rozsądnym, w miarę niezmiennym poziomie.

Nie jest to łatwe do pogodzenia, ale postaramy się.

Począwszy od tego numeru informator będzie ukazywać się w nakładzie powiększonym do 15.000 egz. ale na gorszej jakości papierze gazetowym. Będzie wychodził w większym formacie i dostarczany będzie bezpłatnie, co dwa miesiące przez wyspecjalizowaną firmę kolporterską wprost do domów (niewielka część egzemplarzy jak dotychczas będzie

dostępna w Starostwie Powiatowym, w jednostkach powiatu, w urzędach miast i gmin, placówkach kultury i służby zdrowia.

Nad realizacją tych założeń i nad doбором tematyki czuwać będzie społeczna rada redakcyjna.

Mamy nadzieję, że dokonujemy dobrej zmiany. Że razem z wydawanymi w naszym powiecie pismami samorządowymi miast i gmin oraz innymi wydawnictwami, z Internetem, „powiatbl.pl” wzbogaci przekaz informacyjny.

Aktualne pozostaje stwierdzenie, że ten informator jest tylko informatorem. Jako pismo samorządowe nie podejmuje politycznych ani personalnych sporów i polemik, nie reprezentuje prywatnych interesów gospodarczych. Ma być źródłem krótkich i treściwych publikacji sygnalizujących to, co najważniejsze dla powiatowej wspólnoty samorządowej, a bardziej zainteresowanych zachęcać do zajrzenia do Internetu, bo oczywiście nadal funkcjonować będzie strona internetowa [www.powiatbl.pl](http://www.powiatbl.pl) z jej funkcjonalnościami i odsyłaczami (i ją niedługo także czeka odświeżająca modyfikacja). Najnowsze wieści z powiatu można także znaleźć na Facebooku, na innych forach i portalach.

Życzymy satysfakcjonującej lektury. Uwagi i wnioski prosimy nadsyłać do redakcji informatora. E-mail: [promocja@powiatbl.pl](mailto:promocja@powiatbl.pl) lub pocztą tradycyjną z dopiskiem w nagłówku INFORMATOR.

REDAKCJA

## Rowerem na kontrolę

**Specyfika pracy urzędników z Wydziału Środowiska i Rolnictwa Starostwa Powiatowego wymaga wielu wyjazdów w teren, jednak zamiast służbowych terenówek będą używać rowerów: prawie wszędzie dojadą, wszystko lepiej zobaczą, mniejszym kosztem i z korzyścią dla własnej sprawności.**

► W grudniu 2015 roku Zarząd Powiatu zakupił im ze środków pochodzących z opłat i kar środowiskowych przeznaczonych na finansowanie ochrony środowiska i gospodarki wodnej dwa rowery ze wspomaganie elektrycznym. Oba jednoślady są wyposażone w błotniki i specjalne bagażniki, w których można schować np. dokumenty, aparat fotograficzny itp. Wkrótce rowery zostaną także specjalnie oznakowane.

- Bardzo często nasze zadania musimy wykonywać w terenie. Podam dwa pierwsze z brzegu przykłady. Wydawanie zezwoleń na usuwanie drzew i krzewów

związane jest z wcześniejszymi oględzinami drzew w miejscach, w których rosną, następnie kontrolą nasadzeń drzew, a później kontrolą ich żywotności. Ponadto - począwszy od 2006 roku (przewidujemy, że aż do 2032 r.) powiat realizuje program usuwania azbestu, zatem komisja składająca się z pracowników wydziału często dokonuje oględzin obiektów budowlanych z których usuwane są wyroby zawierające azbest - mówi naczelnik Zofia Piętas.

Rower wciąż nie jest najpopularniejszym środkiem transportu w naszym kraju. Jest postrzegany jako wolny, niebezpieczny sposób przemieszczania się w mieście oraz jako nieodpowiedni w polskim klimacie. To się zmienia. Na rowerze można jeździć nawet przez 9 miesięcy w roku. W wielu miejscach pojawiają się ścieżki i trasy rowerowe, również w naszym powiecie.

- Jazda na rowerze sprzyja dobremu samopoczuciu, zdrowiu i dobrej kondycji. Rower nie emituje hałasu, spalin, które zanieczyszczają powietrze, zatruwają glebę i wodę, zapewnia kontakt z przyrodą i doznania estetyczne. Jazda na rowerze dodaje optymizmu



**Pracownicy Wydziału Ochrony Środowiska i Rolnictwa: Aleksandra Baldujewa i Krzysztof Skowron oraz nowe pojazdy.**

- mówi Zofia Piętas, która prywatnie jest wielką miłośniczką jazdy na rowerze. - Z wprowadzenia rowerów służbowych płyną także liczne korzyści dla pracodawcy. Pracownicy w dobrej formie fizycznej są bardziej efektywni, ponieważ jazda na rowerze poprawia samopoczucie, pomaga przeciwdziałać absencji w pracy i wzmacnia koncentrację. Mamy nadzieję, że urzędnicy przemieszczający się na rowerach służbowych pomogą wykreować nową modę i wpłynąć na kreowanie pozytywnego wizerunku naszego urzędu.

NPZ

## POWIAT | CLEMENSY AD'2015

# Bluesman i plastycy

Moment zaskoczenia, niedowierzania, potem radość. Takie zachowanie laureatów powtarza się co roku jak scenariusz samej gali... Nie ma mowy o utrzymywaniu tajemnicy do ostatniej chwili. Nie przy takiej imprezie, do której laureaci, ich goście, laudatorzy i organizatorzy muszą się odpowiednio przygotować.

► Zatem, zanim zostanie odpalona petarda i podczas uroczystej gali 31 marca w sali „Piaś” w Łędzinach wyniki zostaną oficjalnie ogłoszone, informujemy: laureatami Nagrody Kulturalnej Starosty Bieruńsko-Łędzińskiego za rok ubiegły zostali Grzegorz Kapołka (w kategorii Clemens Pro Arte) oraz Klub Plastyka Kontrast (w kategorii Clemens Pro Cultura). Nagrody Clemens Pro Publico Bono nie przyznano. Werdykt Kapituły był jednogłośny.

Kapituła obradowała w składzie:

- **Bernard Bednorz** – starosta Bieruńsko-Łędziński,
  - **Anna Kubica** – przewodnicząca Rady Powiatu,
  - **Marian Ryglewicz** – p.o. naczelnika Wydziału Kultury i Sportu, naczelnik Wydziału Promocji (członkowie stali) oraz
  - **Zofia Łabuś** – przewodnicząca Komisji Edukacji, Kultury i Bezpieczeństwa Publicznego Rady Powiatu Bieruńsko-Łędzińskiego,
  - **Józef Kłyk** – twórca filmowy, malarz – laureat Nagrody Starosty za osiągnięcia w twórczości artystycznej za rok 2004,
  - **Wiktor Sporyś** – muzyk i animator kultury, kierownik Zespołu Folklorystycznego Bojszowianie - laureat Nagrody Starosty za upowszechnianie kultury za rok 2014 (członkowie – eksperci).
- Grzegorz Kapołka, laureat Nagrody Starosty za osiągnięcia w twórczości arty-

stycznej, jest uznanym muzykiem bluesowym, byłym wykładowcą Wydziału Jazzu Akademii Muzycznej w Katowicach. Jest dwukrotnym zdobywcą tytułu najlepszego gitarzysty bluesowego w Polsce, w swoim dorobku posiada kilka płyt (w tym najlepszą polską płytę bluesową wszechczasów – 1999 r., płytę roku – 2001 r. nominacja do nagrody Fryderyka 2009 r.). Jako muzyk sesyjny uczestniczył w nagraniu ponad 50 płyt innych wykonawców. Stale współpracuje z najwybitniejszymi gwiazdami polskiej estrady. Od 20. lat zajmuje się pracą pedagogiczną w ośrodkach kultury, prowadzi warsztaty i kursy gitarowe, jest organizatorem licznych wydarzeń muzycznych w Imielinie.

Klub Plastyka Kontrast w Łędzinach otrzymał Clemensa za popularyzację kultury i całokształt działalności w 20-lecie jego istnienia.

Klub skupia liczne grono malarzy nieprofesjonalnych z Łędzin i powiatu bieruńsko-łędzińskiego, pomagając swoim członkom w ich rozwoju artystycznym. Prowadzi szeroką działalność edukacyjną. Organizuje liczne plenery malarskie i wystawy w mieście, w powiecie i w okolicznych ośrodkach (Tychy, Mysłowice). W warsztatach prowadzonych społecznie przez członków klubu uczestniczą uzdolnione plastycznie dzieci i młodzież. Część podopiecznych rozwinęła swój talent w liceach plastycznych, w wyższych szkołach artystycznych. Sporo wychowanków zasiłowało szeregi klubu. Klub aktywnie uczest-



Grupa malarzy z Klubu Plastyka Kontrast na tle swoich prac podczas styczniowego wernisażu w SDK Tęcza w Tychach.

FOTO ALEKSANDRA ZADROŻNA

nicy w przedsięwzięciach kulturalnych organizowanych przez powiat bieruńsko-łędziński. Współpracuje z placówkami kultury w powiecie. Działający cały czas non profit, pro publico bono Klub Plastyka Kontrast (formalnie stowarzyszenie kulturalne) jest wybitnie zasłużony w dziedzinie upowszechniania kultury. Wielu jego członków szczyty się bogatym dorobkiem artystycznym i wybitnymi osiągnięciami, czego potwierdzeniem są nagrody i laury na licznych konkursach, przeglądach, wystawach. Wieloletnia przewodnicząca Kontrastu Helena Szabrańska i współzałożyciel klubu Jan Śmitowski zostali indywidualnie uhonorowani nagrodami Clemensa.

MR



Grzegorz Kapołka pokazuje staroście dyplom Gitarzysty Roku 2014.

FOTO ZDZISŁAW KANTOR

## Orzeł w nowej postaci

**Symboliczna głowa orła, którą tworzą litery B i L (inicjały Bieruńsko-Łędziński) w kolorystyce zgodnej z oficjalnie używanymi przez Powiat Bieruńsko-Łędziński – tak wygląda logo naszego powiatu.**

► 18 lutego radni uchwalili przyjęcie tego emblematu oraz zasady jego używania. Od tej pory logo

stało się symbolem graficznym używanym do identyfikacji wizualnej powiatu, w szczególności w materiałach promocyjnych i reklamowych, do oznakowania przedsięwzięć organizowanych, współorganizowanych lub współfinansowanych przez Powiat Bieruńsko-Łędziński.

Herb powiatu jest oficjalnym znakiem powiatu „szczególnego znaczenia”, podlegającym szczególnej



GRAFIKA: SZYMON SZKÓŁKA

ochronie. Nie zawsze i nie wszystko można i wypada nim sygnować. Logo powiatu jest znakiem, którego

zastosowanie w materiałach promocyjnych i informacyjnych może być bardziej powszechne.

W 2014 roku powiat ogłosił konkursy na maskotkę i logo. Pierwszy z konkursów został pomyślnie rozstrzygnięty (powstał chyba dobrze nam znany „Karlik”), natomiast drugi – z uwagi na jakość nadesłanych projektów - niestety nie. Lecz w ubiegłym roku Zarząd Powiatu

zlecił opracowanie logo Szymonowi Szkółce – zwycięzcy konkursu na projekt maskotki i jednemu z uczestników nierozstrzygniętego konkursu na znak/logo powiatu. I tak powstał nasz – trzeba przyznać że oryginalny i ładny - emblemat. Zasady korzystania z niego określa regulamin stanowiący załącznik do uchwały Rady Powiatu, dostępny na stronie Biuletynu Informacji Publicznej.

MR

- Prawo do korzystania z logo przysługuje:
  - 1) Organom Powiatu Bieruńsko-Łędzińskiego.
  - 2) Urzędowi Starostwa Powiatowego w Bieruniu.
  - 3) Jednostkom organizacyjnym Powiatu Bieruńsko-Łędzińskiego.
  - 4) Podmiotom i osobom fizycznym wspieranym przez Powiat Bieruńsko-Łędziński na czas wskazany przez Starostę.
- Używanie logo Powiatu Bieruńsko-Łędzińskiego wymaga pisemnej zgody Starosty Bieruńsko-Łędzińskiego.
- Starosta Bieruńsko-Łędziński może wyrażoną zgodę cofnąć lub zawiesić, jeżeli podmiot uprawniony nie

zachowuje warunków zawartych w Regulaminie i we wniosku zainteresowanego podmiotu, na który została udzielona zgoda Starosty.

- Logo jest udostępniane wyłącznie przez Wydział Promocji w różnych formatach graficznych (jpg, gif, cdr).
- Nie dopuszcza się stosowania stylizacji logo.
- Korzystanie z logo przez podmioty nieupoważnione bądź w sposób sprzeczny z Regulaminem będzie uważane za naruszenie praw przysługujących Powiatowi Bieruńsko-Łędzińskiemu i będzie sankcjonowane na drodze prawnej.

OGŁOSZENIE



**BIURA do wynajęcia!**

**Powiatowe Centrum Socjalno-Gospodarcze**  
Łędziny, ul. Łędzińska 24

Szczegółowe informacje dotyczące wynajmu biur udzielane są pod nr. telefonu **32 226 91 00**,  
e-mail: [starosta@powiatbl.pl](mailto:starosta@powiatbl.pl)

## RADA POWIATU

■ Podczas sesji 18 lutego radni dokonali poważnych poprawek w budżecie powiatu na rok 2016, w sumie o ponad 1,3 mln złotych. Większość zmian dotyczy przeznaczenia kolejnych środków na opracowanie dokumentacji następnych przebudów i modernizacji dróg powiatowych w latach 2017 – 2018, na które powiat zamierza uzyskać środki zewnętrzne. Na opracowanie dokumentacji przebudowy ul. Kosymierów i Ofiar Oświęcimskich w Bieruniu Nowym zaplanowano 47.000 zł. Te dokumentacje są niezbędne do kompleksowego remontu dróg i placów w tej części Bierunia Nowego w ramach przebudowy dworca kolejowego wraz z Budową Centrum Przesiadkowego, realizowanego przez władze Bierunia. Na opracowanie dokumentacji przebudowy dróg powiatowych ul. Wygody, Ziemowita oraz Oficerskiej w Łędzinach Rada Powiatu przeznaczyła 250.000 zł. Ponadto powiat przeznaczył dla Łędzin dodatkowo 265.000 zł na przebudowę ul. Paderewskiego. 50.000 zł przewidziano na zaprojektowanie dwóch zatorów autobusowych przy ul. Barwnej w Świerczyńcu (bezpośrednio przy Tyskim Cmentarzu Komunalnym) oraz na budowę chodnika przy ul. Wolskiej w Jedlinie. Wszystkie dokumentacje będą opracowane do końca 2016 roku, aby już w 2017 roku powiat mógł się ubiegać o środki w konkursach RPO i „schetyńkach”.

■ Radni zdecydowali również o doposażeniu powiatowego magazynu przeciwpożarowego poprzez zakup w tym roku trzech dużych namiotów wojskowych oraz 50 łóżek polowych typu „kanadyjka”. Ponad 11.000 zł przeznaczyli na pilotażowy projekt teleopieki (więcej – str. 9). Projekt rusza 1 marca i obejmie 20 osób starszych i samotnych wskazanych przez ośrodki pomocy społecznej w gminach. Istota tego projektu to wyposażenie osób starszych, samotnych, schorowanych w wygodny i czytelny telefon komórkowy z „przyciskiem wezwania pomocy” w sytuacjach jakiegokolwiek zagrożenia. Wszelkie koszty do końca 2016 roku, łącznie z zakupem telefonów, poniesie powiat. Operatorem obsługującym program będzie firma telekomunikacyjna z którą powiat podpisał umowę. Efektem dodatkowym będzie diagnoza potrzeb na tego typu usługę wśród mieszkańców powiatu, bo przecież w programach unijnych znajdują się środki na tego rodzaju projekty.

■ Zabezpieczono również środki w ramach wkładu własnego do programu kształcenia zawodowego młodzieży w szkołach powiatowych w Bieruniu i w Łędzinach w oparciu o tzw. sieć K2 w subregionie centralnym czyli praktyki zawodowe z zakładach i przedsiębiorstwach Katowickiej Specjalnej Strefy Ekonomicznej Podstrefy Tyskiej, dla której powiat jest partnerem w projekcie.

■ W styczniu Rada Powiatu zajęła stanowisko w dwóch istotnych dla naszej społeczności sprawach: budowy trasy S-1 i elektrowni w Miedźnej – Woli. Oba dokumenty publikujemy obok.

■ SBB

## STANOWISKO RADY POWIATU BIERUŃSKO-ŁĘDZIŃSKIEGO W SPRAWIE BUDOWY ELEKTROWNI WĘGLOWEJ W MIEDŹNEJ – WOLI

Rada Powiatu Bieruńsko-Łędzińskiego apeluje do Rządu Rzeczypospolitej Polskiej, a w szczególności do Ministra Gospodarki, o jak najszybszy powrót do rozmów z udziałem Kompanii Węglowej SA (lub jej następcy prawnego) w sprawie budowy elektrowni węglowej na terenach po byłej kopalni „Czczcott” w Miedźnej – Woli.

Wypracowanie długofalowej i spójnej polityki wobec górnictwa węgla kamiennego powinno być integralną częścią strategicznej wizji zaopatrzenia Polski w energię. Dramatyczna kondycja sektora górnictwa węgla kamiennego wymaga konkretnych działań w celu wyprowadzenia przedsiębiorstw górniczych z głębokiej zapaści. Brak klarownej polityki wobec branży górniczej oznacza pogłębienie realnego zagrożenia dla funkcjonowania i rozwoju tej gałęzi przemysłu w województwie śląskim oraz spietrzanie się negatywnych skutków gospodarczych i społecznych, w tym ryzyko utraty tysięcy miejsc pracy.

Budowa kompleksu energetycznego w Miedźnej - Woli umożliwi pobliskim kopalniom podpisanie długoterminowych umów na dostawę węgla do elektrowni (ok. 3,5 – 4 mln ton rocznie). To zapewni stabilizację rynków zbytu zakładów górniczych na okres 25 lat, tj. w przewidywanym okresie eksploatacji elektrowni. Budowa elektrowni przyczyniłaby się do ugruntowania pozycji dwóch największych zakładów pracy zlokalizowanych na terenie powiatu bieruńsko-łędzińskiego, jakimi są KWK „Piast” i KWK „Ziemowit”, zatrudniających blisko 10 000 osób, w tym mieszkańców naszego powiatu. Ważnym aspektem społecznym tej inwestycji jest stworzenie nowych miejsc pracy. Przewiduje się zatrudnienie od 2 000 do 3 000 osób w całym 5-letnim okresie budowy oraz od 200 do 300 wysoko wykwalifikowanych pracowników podczas eksploatacji elektrowni, powstanie, miejsc pracy w bezpośrednim otoczeniu elektrowni, związanych z funkcjonowaniem zakładów zajmujących się zagospodarowaniem materiałów poprodukcyjnych, produkcją elementów i materiałów budowlanych oraz sferą usług towarzyszących otoczeniu zakładów produkcyjnych, takich jak zaplecze gastronomiczno-noclegowe, usługi transportowe itp.

Wobec tych argumentów z całą mocą wnosimy o podjęcie działań mających na celu budowę elektrowni węglowej w Miedźnej - Woli, która zapewni bezpieczeństwo społeczne i gospodarcze naszego regionu oraz wzrost zatrudnienia. To z kolei doprowadzi do polepszenia sytuacji finansowej mieszkańców i samorządów gmin Powiatu Bieruńsko-Łędzińskiego, gminy Miedźna i gmin sąsiednich. Budowa elektrowni znacząco wpłynie na suwerenność energetyczną kraju oraz rozwój regionu.

Bieruń, 21 stycznia 2016 r.

## REZOLUCJA RADY POWIATU BIERUŃSKO-ŁĘDZIŃSKIEGO W SPRAWIE ROZPOCZĘCIA BUDOWY DROGI EKSPRESOWEJ S-1

Mając na uwadze zrównoważony rozwój Powiatu Bieruńsko-Łędzińskiego oraz całego obszaru tej części Górnego Śląska i Małopolski, jak również z uwagi na poważne zagrożenie bezpieczeństwa ruchu drogowego związane z nadmiernym natężeniem ruchu kołowego na terenie Powiatu jak i nadmiernym obciążeniem dróg tranzytowych w tym drogi krajowej DK nr 44 jak i wszystkich dróg gminnych i powiatowych, Rada Powiatu Bieruńsko-Łędzińskiego, w imieniu społeczności lokalnej, wszystkich jej mieszkańców - jako priorytetową inwestycję uznaje budowę drogi ekspresowej S-1 wraz z węzłem Bieruń i węzłem Łędziny, jako alternatywnego tranzytowego szlaku komunikacyjnego w tej części Polski południowej. Natężenie ruchu pojazdów samochodowych po istniejących drogach powoduje nadmierne przekroczenia hałasu komunikacyjnego, natomiast emisja spalin zanieczyszcza powietrze zwiększając tym samym ryzyko zachorowania mieszkańców.

W chwili obecnej, brak realizacji tej inwestycji o strategicznym znaczeniu dla Powiatu Bieruńsko-Łędzińskiego jak i całego regionu tej części Polski południowej, negatywnie wpływa na drożność komunikacyjną, hamuje jego możliwości rozwojowe, kompletnie ogranicza jakiegokolwiek zainteresowanie inwestycyjne w gminach tej części kraju.

Budowa drogi ekspresowej S-1 jest od dawna oczekiwana. W opinii Rady Powiatu Bieruńsko-Łędzińskiego niedopuszczalne jest, by ta inwestycja była nadal przesuwana w czasie bez konkretnego określenia terminu jej wykonania.

Bieruń, 21 stycznia 2016

## Bliski koniec utrapień?

Zapewne mało kto przypuszczał, że prezentowana na Walnym Zebraniu Stowarzyszenia Miłośników Ziemi Bieruńskiej „Porąbek” w dniu 20 marca 2015 roku wstępna koncepcja budowy tunelu pod torami kolejowymi w Bieruniu Nowym, opracowana przez panów Michaela i Adama Pamułów, dojdzie do realizacji.

► W programie działania na rok 2015 stowarzyszenie uznało za priorytetowe podjęcie zdecydowanych działań zmierzających do rozwiązania palącego problemu komunikacyjnego od lat nękającego Gminę Bieruń - do udrożnienia ruchu na drodze DW-934.

14 kwietnia 2015 r. zarząd stowarzyszenia zwrócił się do władz samorządowych powiatu, sejmiku śląskiego i Bierunia z prośbą o poparcie tego przedsięwzięcia, tak ważnego dla społeczności lokalnej i użytkowników tej drogi. W wyniku tych działań wymienione samorzady wspólnie rozpoczęły rozmowy z zarządcą tej drogi, to jest z Zarządem Dróg Wojewódzkich w Katowicach. Zasadniczym dotychczasowym efektem jest wspomniany odbiór dokumentu zawierającego opis koncepcji tunelu pod torami kolejowymi, opracowanego przez biuro projektowe.

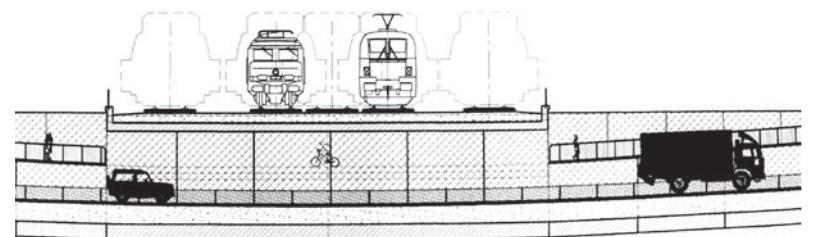
Według tego dokumentu nie ma większych problemów z wykonaniem tunelu pod torami. Przewiduje się wybudowanie tunelu z dwoma pasami jezdni o szerokości 3,5 metra oraz – także pod torami - dwóch wyodrębnionych podziemnych ciągów pieszo-rowerowymi. Natomiast na powierzchni zachowane zostaną drogi i ciągi piesze niezbędne do obsługi mieszkańców mieszkających bezpośrednio przy przejeździe kolejowym, z wjazdem drogą powiatową ul. Ofiar Oświęcimskich do przyszłego Centrum Przesiadkowego przy dworcu kolejowym w Nowym Bieruniu.

Uzgodniono jak najszybsze rozpoczęcie prac projektowych związanych z budową tunelu, aby projektowanie (na zlecenie ZDW w Katowicach) oraz uzyskanie wszelkich dokumentów i pozwoleń na realizację tej inwestycji zakończyć w 2017 roku. Rozpoczęcie inwestycji wstępnie zaplanowano na 2018 rok.

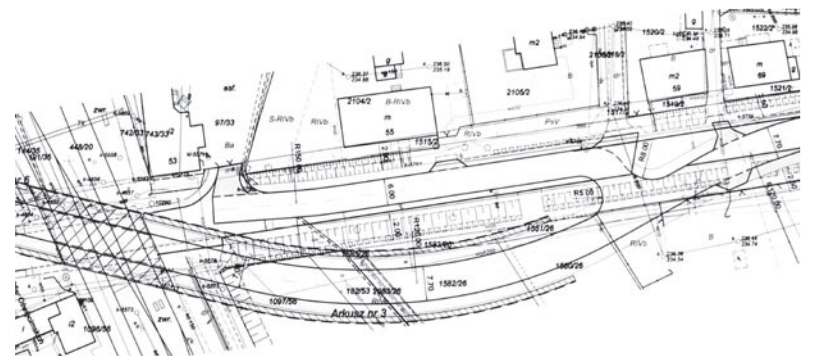
Inwestycja ma być realizowana w ramach Regionalnego Programu Operacyjnego WSL na lata 2014-2020. Jej szacowany koszt wyniesie 50 - 70 milionów złotych w zależności od technologii konstrukcji tunelu pod torami (rama tunelu łana w szalunku albo rama zamknięta). Jednocześnie uzgodniono, że niezależnie od prac projektowych w drugiej połowie 2016 roku zostanie przeprowadzony remont odcinka tej drogi od skrzyżowania z drogą krajową DK 44 do przejazdu kolejowego. Z uwagi na kompleksową wymianę podbudowy pod jezdnią fragment tej drogi na ok. 2 - 3 miesiące zostanie całkowicie zamknięty dla ruchu.

Jednocześnie jeszcze w tym roku powinny zostać zakończone prace projektowe dotyczące przyszłej przebudowy drogi DW-934 na odcinku od biblioteki w Imielinie do przejazdu kolejowego w Bieruniu Nowym. To zadanie – wyszacowane na ok. 80 - 100 milionów złotych - również będzie realizowane w ramach RPO WSL 2014-2020 w latach 2017-2018.

■ SBB



**Głównym, szerokim tunelem będzie się odbywać ruch samochodowy, a dwoma osobnymi, oddzielnymi od niego tunelami, ruch pieszych i rowerów.**



**Zjazd do tunelu i sam tunel ominie łukiem fragment istniejącej ulicy Wawelskiej, która służyć będzie praktycznie tylko komunikacji lokalnej, dojazdowi do posesji.**

POWIAT | Monitoring wizyjny na straży naszego bezpieczeństwa

# Kamery na rogatekach

**Trwają przygotowania do uruchomienia drogowego systemu do identyfikacji tablic rejestracyjnych. Powiat podpisał umowę z wrocławską firmą na opracowanie dokumentacji technicznej.**

► O wdrożeniu tego systemu dyskutowano już od dawna. Prace nabrały tempa po fali śmiałych włamań i kradzieży na terenie naszego powiatu w ubiegłym roku. Zachętą stały się doświadczenia zebrane w miastach, w których

taki system już funkcjonuje (np. w Jaworznie). Przychylnie odnoszą się do tego i samorządowcy, i policjanci. Instalacja tego systemu ma wpłynąć na poprawę bezpieczeństwa ruchu drogowego i bezpieczeństwa w ogóle w powiecie.

Stały monitoring wizyjny umożliwi zbieranie i przetwarzanie uzyskanych z kamer danych o pojazdach. Dzięki odczytowi tablicy rejestracyjnej będzie między innymi wiadomo kiedy i jaki pojazd wjechał w granice powiatu, jak długo przebywa na danym terenie, czy nie jest to pojazd kradziony, poszukiwany.

System umożliwi gromadzenie wielu danych dodatkowych, wykonanie zdjęcia pojazdu samochodowego itd. Kamery będą połączone z centralą systemu zarządzania bazą danych uczestników ruchu drogowego w Komendzie Policji Powiatowej w Bieruniu. Przewiduje się 15 lokalizacji stacjonarnych kamer i 3 lokalizacje wag preselekcyjnych zainstalowanych w węzłach punktach komunikacyjnych na terenie powiatu bieruńsko-lędzkiego.

Przewiduje się, że koszt przedsięwzięcia wyniesie ok. 700.000 zł. System powinien zacząć funkcjonować od 30.06.2017 r. ■ MR

**LOKALIZACJA STACJI MONITORUJĄCYCH W POWIECIE BIERUŃSKO-LĘDZIŃSKIM**

- stacja drogowego systemu do identyfikacji tablic rejestracyjnych
- stacja drogowego systemu do identyfikacji tablic rejestracyjnych + waga preselekcyjna



**Uzgodnione z KPP w Bieruniu punkty i kierunki monitorowanego ruchu pojazdów 15 lokalizacji kamer wraz z centralą w KPP w Bieruniu**

| Pozycja | Miejscowość               | Rejon   | Kierunek         |
|---------|---------------------------|---|------------------|
| poz. 1  | Imielin                   | skrzyżowanie Imielińska - Satelicka           | Imielin          |
| poz. 2  | Imielin (Jazd)            | skrzyżowanie ul. Satelicka - Zachęty          | Imielin          |
| poz. 3  | Chełm Śląski (Chełm Mały) | skrzyżowanie ul. Górnośląska - Olimpijska     | Chełmek          |
| poz. 4  | Bieruń (Bieruń Nowy)      | skrzyżowanie ul. Warszawska - Wawelska        | Chełm Śl.        |
| poz. 5  | Bieruń (Zabrzeg)          | DK44 ul. Warszawska (most na Wiśle)           | Oświęcim         |
| poz. 6  | Bojszowy (Jedlina)        | skrzyżowanie ul. Skromna - Wolska             | Wola             |
| poz. 7  | Bojszowy (Międzyrzecze)   | skrzyżowanie ul. Żubrów - Kopalniana          | Wola             |
| poz. 8  | Bojszowy (Międzyrzecze)   | skrzyżowanie ul. Żubrów - Międzyrzeczna       | Pszczyna         |
| poz. 9  | Bojszowy (Bojszowy Nowe)  | skrzyżowanie ul. Cichy Kącik-Prosta           | Bojszowy         |
| poz. 10 | Bojszowy (Świerczyniec)   | skrzyżowanie ul. Barwna - Bieruńska           | Tychy (Cielmice) |
| poz. 11 | Bieruń (Bieruń Stary)     | skrzyżowanie ul. Świerczyniecka - Oświęcimska | Tychy            |
| poz. 12 | Bieruń (Bieruń Stary)     | DK 44, skrzyżowanie ul. Turyńska-Lędzińska    | Tychy            |
| poz. 13 | Lędziny                   | skrzyżowanie ul. Kontnego - Wygody            | Tychy            |
| poz. 14 | Lędziny (Świnioły)        | skrzyżowanie ul. Murkowska - Reymonta         | Katowice         |
| poz. 15 | Lędziny (Hołdunów)        | skrzyżowanie ul. Hołdunowska - Gwarków        | Mysłowice        |

► ZARZĄD POWIATU

■ Zarząd Powiatu 12 lutego ogłosił przetarg na przebudowę ul. Chemików w Bieruniu na odcinku od DK-44 od ul. Ekonomicznej do dworca autobusowego. Przebudowa będzie realizowana w wyniku wygranej przez powiat kolejnego konkursu (w ramach dawnych „schetyńówek”) i obejmować będzie wybudowanie ścieżki rowerowej od strefy ekonomicznej aż do połączenia ze ścieżką rowerową wybudowaną w ubiegłym roku przy Osiedlu Chemików, to jest aż do ul. Wita. Ponadto w ciągu ul. Chemików zostaną pobudowane elementy poprawiające bezpieczeństwo pieszych i rowerzystów: bariery ochronne i wysepki rozdzielające pasy drogowe. W ten sposób mieszkańcy osiedla Chemików będą mogli bezpiecznie dojechać na rowerach powiatowymi i gminnymi ścieżkami do zakładów Strefy Ekonomicznej w Bieruniu i dalej aż do Hołdunowa.

Zakończenie przebudowy zaplanowano na październik tego roku. Szacunkowy koszt tej wspólnej inwestycji miasta Bierunia i powiatu wyniesie 2,5 mln zł, z czego połowę stanowi dofinansowanie z budżetu państwa.

■ W podobnym układzie, jako wspólne inwestycje, w 2016 roku wykonana zostanie przebudowa ciągu dróg gminnych w Bieruniu - ulic: Torowej, Barańcowej, Kocyndra i Baryki w zakresie nawierzchni jezdni, chodników, ścieżki rowerowej wraz z przebudową skrzyżowań tych dróg z drogami powiatowymi, to jest ulicami: Bojszowską i Krakowską. Bieruń otrzymał dofinansowanie w wysokości maksymalnej (3 mln zł!), powiat do tej inwestycji dołożył 370.000 złotych. Ta sama koncepcja dotyczy również przebudowy ul. Paderewskiego w Lędzinach, do której powiat dołożył 375.000 złotych. Wszystkie wymienione inwestycje otrzymały dofinansowanie z budżetu państwa i muszą zostać zakończone w 2016 roku.

■ Zarząd zdecydował, że chociaż drugi projekt powiatowy - przebudowa ul. Podmiejskiej w Imielinie wraz z budową chodnika przy ul. Ułańskiej w Lędzinach - jest na dość odległym miejscu na liście do dofinansowania, to i tak ogłosił przetarg, aby zadanie to mimo wszystko wykonać jeszcze w tym roku. Powiat zgromadził w budżecie już pewne środki, a wyniki przetargu pokażą, ile naprawdę będzie kosztować ta inwestycja. Jeśli będzie to rozsądna kwota, to pieniądze się znajdują (może z oszczędności poprzedzających innych projektów powiat nasz sięgnie po dofinansowanie). Decyzja ta zapadła głównie ze względu na oczekiwania inwestycyjne w latach następnych.

■ Zarząd przyjął kolejny strategiczny dokument planistyczny - opracowanie „Rzeki i ciek w powiecie bieruńsko-lędzkim koncepcja modernizacji w latach 2016 - 2021”. Jest to autorskie opracowanie Starosty Bieruńsko-Lędzińskiego



jako Szefa Obrony Cywilnej oraz Wydziału Zarządzania Kryzysowego powiatu i stanowi kompendium wiedzy na temat instytucji (i obiektów) mających wpływ na bezpieczeństwo powodziowe, stanu zagrożenia powodziowego obszaru całego powiatu bieruńsko-lędzkiego oraz dane dotyczące planowanych działań i inwestycji przeciwpowodziowych na koniec 2015 roku. Stanowi jednocześnie podstawę do dalszego planowania i rozliczania z realizacji inwestycji mających na celu maksymalne ograniczenie ryzyka powodziowego w powiecie.

■ Dobiegają prace związane z decyzją na realizację inwestycji celu publicznego jaką jest: „Budowa prawego wału przeciwpowodziowego rzeki Przemszy w km 4+752 - 6+652 w m. Chełm Śląski, gm. Chełm Śląski, pow. bieruńsko-lędzki, woj. śląskie”. Wójt Gminy Chełm Śląski zlecił wykonanie dokumentacji z własnych środków, mimo iż wody rzeki należą do RZGW w Gliwicach. Dokumentacja będzie opracowana do końca czerwca. Szacowany koszt tej inwestycji wyniesie 9 mln zł. Budowa tego wału to priorytetowe zadanie przeciwpowodziowe na Przemszy w naszym powiecie.

# Szkoła zawodów

- Nigdy nie sądziliśmy, że szkoła górnicza w przeszłości będzie kształcić w zawodzie gastronom, kucharza. Cóż, eksperymentujemy! Cieszę się, że Rada Powiatu wspiera zarząd w pomysłach. Z pełną świadomością wydaliśmy ponad pół miliona złotych na te pracownie, ale w powiecie mówimy, że jeśli coś robić, to raz a dobrze. Dzisiaj rynek edukacyjny jest rynkiem komercyjnym. Nie boimy się i chcemy być pionierami, bo przede wszystkim zależy nam na przyszłości naszej młodzieży, na tym, żeby miała dobrą pracę. Ciągłe myślimy o rozbudowie oferty, o kształceniu „białego personelu” - pielęgniarek, opiekunek, pracowników socjalnych – mówił starosta Bernard Bednorz na oficjalnym otwarciu dwóch nowoczesnych pracowni gastronomicznych w Powiatowym Zespole Szkół w Bieruniu. - Będę się cieszył, jeśli nas pochwalicie. I deklaruję, że nie będę dzisiaj gotować, chociaż był taki pomysł... Podziwiam tych, którzy potrafią gotować. Szkoda, że ja do nich nie należę. Dawno temu, podczas pierwszej próby, spaliłem garnek podczas gotowania wody...

## ■ MARIAN RYGLEWICZ

► Potem były tradycyjne przemówienia gospodarzy i gości, wzajemne podziękowania i gratulacje. Starosta i wszyscy radni powiatowi otrzymali na pamiątkę gustowne fartuszki kucharskie, dyrektor Teresa Horst z PZS-u dostała od przewodniczącej Rady Powiatu Anny Kubicy warzechę, uczniowie - okolicznościowe upominki i książki stanowiące specjalistyczne pomoce naukowe. Pracownie poświęcił proboszcz parafii św. Barbary w Bieruniu ks. Andrzej Bartoszek.

Jak podkreśliła dyrektor PZS w Bieruniu Teresa Horst uroczyste otwarcie rozpoczęło kolejną kartę w historii szkoły - kształcenie w zawodzie technik żywienia i usług gastronomicznych.

- Nowa oferta edukacyjna nie jest decyzją przypadkową. Z uwagi na przewagę w naszej szkole „zawodów męskich”, zainteresowała nas oferta, z której będą mogły skorzystać także dziewczęta. Jak ustaliliśmy, technik żywienia i usług gastronomicznych, a na poziomie szkoły zawodowej kucharz (który w tym roku jako nowość pojawi się w naszej ofercie)



FOTO: MARIAN RYGLEWICZ, ZDZISIAW KANTOR

## ŻUR Z KREWETKAMI



**Miał pan zajęcia pokazowe, realizował program telewizyjny, uczestniczył w tej miłej uroczystości otwarcia pracowni. Jakże są pana wrażenia?**

### REMIGIUSZ RĄCZKA:

- Zazdroszczę waszemu powiatowi, że tak ładnie i nowoczesnie to urządził. Zazdroszczę młodzieży, że może zdobywać wiedzę i kwalifikacje, uczyć się zawodu w tak

nowoczesnych warunkach na miarę XXI wieku, godnych najlepszych restauracji. Nam nie było to dane. Myślę, że wyrosną tutaj doskonali, w pełni wyedukowani, wysokiej klasy fachowcy, którzy bardzo szybko odnajdą się na rynku pracy. Życzę im, aby odnieśli sukces w przyszłości.

### Czyli rośnie konkurencja?

Konkurencja jest wskazana, jest bodźcem do ciągłego uczenia się, doskonalenia. Jak Bóg da, życzę, żeby w przyszłości mnie zastąpili.

W gastronomii jest jeszcze duuużo do zrobienia, do odkrycia. Wspaniałe jest to, że młodzież jest chętna i garnie się do tego zawodu. W gruncie rzeczy to jest najważniejsze. Reszty się można nauczyć, trzeba tylko chcieć. A widzę, że tym dziewczętom i chłopakowi się chce. Są sympatyczni, pracowici, a to najważniejsze cechy kucharza. Profesjonalizmu można nabywać z praktyką.

### A smak?

Oczywiście, smak też trzeba mieć, ale można się go nauczyć.

### Naprawdę?

Tak. Przede wszystkim próbując, porównując różne rzeczy i wyrażając sobie skalę porównawczą. W momencie kiedy delikwent spróbuje żuru i krewetek wie, że to musi pachnieć czosnkiem, a to musi mieć inne walory. Sam dwa lata uczyłem moich pracowników smaku białego żurku z maślanek według przepisu mojej babci. Dwa lata, ale się nauczyli! Jest to trudne ale możliwe.

### Pan ma wrodzony talent i smak czy nabyty?

Podobno w kulinariach trzeba mieć intuicję i podobno ją mam. Wiem, co z czym i jakoś tak zawsze mi wychodzi. Więc nieskromnie powiem, że chyba tak

stępcy mistrza Rączki

# W dla płci obojga

to zawody szczególnie chętnie wybierane w ostatnich latach.

Zarząd Powiatu uchwałą z 29 stycznia 2015 roku wyraził zgodę na otwarcie nowego kierunku kształcenia, zaś dzięki decyzji Rady Powiatu na sesji 25 czerwca 2015 roku wprowadzono do budżetu zadanie: utworzenie pracowni technologii gastronomicznej oraz pracowni obsługi gości.

Lipcowa rekrutacja zakończyła się sukcesem, do klasy pierwszej gastronomicznej przyjęto 20 uczniów: 19 dziewcząt i 1 chłopca) z Bierunia, Bojszów, Chełmu Śląskiego, Lędzin i Mysłowic (21 ucznia zapisano do klasy w dniu uroczystości, 28 stycznia). Jeszcze podczas wakacji Wydział Rozwoju i Inwestycji Starostwa Powiatowego rozpoczął prace budowlane, potem przetarg na



dnia szkołę odwiedziła TVP Katowice i przez kilka godzin wraz ze znanym śląskim kucharzem i restauratorem Remigiuszem Rączką uczniowie nagrywali kolejny odcinek programu kulinarnego "Rączka gotuje". Pod okiem Remigiusza Rączki, dzielnie wspieranego przez Bogumiłę Stachurę, kierownika szkolenia praktycznego w PZS, przyszli kucharze



nek" w tej dziewczęńskiej grupie. - Fakt, na razie były tylko zajęcia ogólne, przekaz wiedzy towaroznawczej i technologicznej. Same musiałyśmy zapoznać się pracownią, z obsługą urządzeń, z zagadnieniami bhp. Od drugiego semestru zaczęły się zajęcia praktyczne – mówią nauczycielki Urszula Urbińska i Aleksandra Pikania-Gniełka. - Pierwsze tematy to warzywa, surówki.

- Skąd bierzecie surowce?

- Różne szkoły stosują różne rozwiązania. My - po konsultacjach z rodzicami i uczniami - zdecydowaliśmy, że uczniowie będą je sami przynosić. Ale szukamy lepszych rozwiązań, kontaktów z różnymi firmami (dostawcami surowców, przypraw), różnych form sponsoringu, żeby uczniowie nie ponosili całości kosztów. Pewne sposoby podpowiedział nam pan Rączka. Szkoda, żeby nie wykorzystywać walorów tej pracowni na kursy, szkolenia, działania promocyjne.

- Bardzo jesteśmy z młodzieży zadowolone. Wniosła ona dużo energii i pracy w przygotowanie tych pracowni. Oby następne roczniki były w podobny sposób zaangażowane. Chcemy, żeby było więcej uczniów, chłopców – dodają Urszula Urbińska i Aleksandra Pikania-Gniełka.

## ► MÓWIĄ UCZNIOWIE



### MARIA NAGI z Bierunia:

Lubię gotować, a szczególnie piec różne ciasta. Ten kierunek wydał mi się bardzo ciekawy. Dodatkowo szkołę polecił mi mój kuzyn, który chodzi do tej szkoły. I nie żałuję. Zajęcia są ciekawe, pracownie – super! Estetyczny wygląd, nowe meble, sprzęt, urządzenia. A jak dowiedziałam się, że przyjedzie pan Remigiusz Rączka, to wow! Od razu pomyślałam, że fajnie trafiłam.

### KLAUDIA ZIELIŃSKA z Bojszów:

Również wybrałam tę szkołę ze względu na znajomych. Byłam na kierunku lingwistycznym i zrezygnowałam, żeby uczyć się tutaj. Bardzo mi się podoba.

### KLAUDIA DREWICZ z Bierunia:

Wybrałam tę szkołę, bo mam blisko, nie muszę daleko dojeżdżać i ponieważ polecali mi ją starsi koledzy i koleżanki. To nowy i ciekawy kierunek. Po jego ukończeniu szkoły pomyślę o studiach związanych z dietetyką. Marzy mi się własna restauracja, firma cateringowa...



### PATRYK ZABŁOCKI z Bojszów:

Kiedyś mama zachorowała. Ugotowałem obiad, okazało się, że było to smaczne. Później powtarzałem to gotowanie i zaczęło mi się podobać, dawać dużo radości. Z czasem zacząłem gotować coraz częściej. Dlatego wybrałem tę szkołę. Na początku nie wyobrażałem sobie tak wysokiego poziomu wyposażenia, estetyki wnętrza, fajnych nauczycielek. To, że jestem jedynym chłopakiem nie przeszkadza mi. Wszystkie dziewczyny znam, lubię. Łatwo się z nimi dogadać. Przede mną jeszcze cztery lata nauki. W przyszłości chciałbym pracować w dobrej restauracji. ■ MR

Z pełną świadomością wydaliśmy ponad pół miliona złotych na te pracownie, ale w powiecie mówimy, że jeśli coś robić, to raz a dobrze. Dzisiaj rynek edukacyjny jest rynkiem komercyjnym. Nie boimy się i chcemy być pionierami, bo przede wszystkim zależy nam na przyszłości naszej młodzieży, na tym, żeby miała dobrą pracę

wyposażenie pracowni. Ilość sprzętu, jaką trzeba było ująć w procedurze przetargowej sięga kilkuset pozycji. Powstały dwie supernowoczesne pracownie: technologii gastronomicznej i obsługi gości.

Pierwsze zajęcia praktyczne młodzież rozpoczęła od drugiego semestru, lecz debiut w pięknej nowej pracowni technologii gastronomicznej odbył się 26 stycznia. W tym

i gastronomiczy robili koreczki owocowe, śledzia marynowanego w occie i jajka faszerowane.

Mistrz Rączka (gość uroczystego otwarcia pracowni) i uczniowie przygotowali również drobny, pyszny poczęstunek na inaugurację nowej działalności bieruńskiej szkoły.

- W pierwszym semestrze uczyliśmy się bardzo dużo teoretycznie – mówi Patryk Zabłocki, jedyny „rodzy-



## ► JAK W HILTONIE

W PZS zostały otwarte kuchnia i sala restauracyjna, nazywane pracownią gastronomiczną i pracownią obsługi gości. Stworzenie tych pracowni ma bezpośredni związek z uruchomieniem od września nowym kierunkiem 4-letniego kształcenia w zawodzie technik żywienia i usług gastronomicznych.

Uczniowie zdobywają umiejętności z zakresu sporządzania potraw zgodnie z zasadami racjonalnego żywienia, estetycznego serwowania dań, prawidłowej obsługi klienta indywidualnego, organizacji żywienia zbiorowego, przygotowania i obsługi imprez okolicznościowych, z zakresu cateringu oraz samodzielnego przygotowania i prowadzenia zakładu gastronomicznego. Absolwent znajdzie pracę we wszystkich typach zakładów gastronomicznych i innych miejscach zbiorowego żywienia. Może też poprowadzić własną działalność gastronomiczną, stosując nowoczesne metody zarządzania i finansowania działalności gospodarczej. Będzie umiał przygotować oferty, organizować promocję i reklamę.

Inwestycja zrealizowana przez Powiat Bieruńsko-Lędziński kosztowała 570 tys. zł.



Od podstaw przygotowano pomieszczenia. Z trzech sal lekcyjnych, po gruntownym remoncie – łącznie ze skuwaniem ścian, posadzek, ułożeniem nowej podłogi i glazury, podłączeniu niezbędnych instalacji – powstały dwie pracownie wyposażone w sprzęt najnowszej generacji, używany w profesjonalnej gastronomii. W pracowni kuchennej urządzono pięć tzw. wysp, z których każda jest wyposażona w kuchenkę, zlewozmywak, blaty ze stali nierdzewnej, nowoczesny wyciąg kuchenny itd. Do głównego wyposażenia kuchni należy piec konwekcyjno-parowy do jednoczesnego gotowania wielu potraw. ■ MR

**Gotowanie z Remigiuszem Rączką:**

[www.katowice.tvp.pl/23920149/6022016](http://www.katowice.tvp.pl/23920149/6022016)

[www.facebook.com/Powiat-Bieru%C5%](https://www.facebook.com/Powiat-Bieru%C5%84sko-L%C4%99dzi%C5%84ski-213599928696007/)

[84sko-L%C4%99dzi%C5%84ski-213599928696007/](https://www.facebook.com/Powiat-Bieru%C5%84sko-L%C4%99dzi%C5%84ski-213599928696007/)



## ▶ WYDAŁO SIĘ...



**Henryk Ganobis, Alojzy Lysko, Ożywni przez miłość i pamięć. Ofiary wojen 1914-1918, 1939-1945 z Nowego Bierunia, Czarnuchowic, Biasowic, Kopani, Ścierni, Goławca i Kopciowic, Bieruń 2015.**

▶ „Ożywni przez miłość i pamięć” - tytuł piękny i w zasadzie mówi wszystko – celem tej publikacji jest przywrócenie do pamięci zbiorowej Ślązaków, ofiar wojen i niesłusznym cierpieniem z ostatniego, dwudziestego stulecia, które według Alojzego Lyski było najtragiczniejszym czasem dla śląskiej zbiorowości. I jeśli spojrzymy z tej perspektywy, okaże się, że niemal każda śląska społeczność została mocno poraniona przez obie światowe wojny, jak i czas Tragedii Górnośląskiej. Każda ma swoje bezimiennie, zapomniane ofiary. Każda wymagałaby takiej publikacji, jaką wspólnie stworzyli Henryk Ganobis i Alojzy Lysko, uczeń i mistrz.

Dokumentalista z pasji i redaktor z doświadczeniem. Jeden zgromadził niesamowity materiał źródłowy, drugi uzupełnił go poukładaną „po redaktor-sku”.

370-stronicowa publikacja Lyski i Ganobisa jest bogata w zdjęcia bohaterów, reprodukcje dokumentów, gazet, map, objaśnienia szczegółowych historycznych kwestii. I napisana jest przystępnym, żywym językiem – piórem Lyski właśnie. Nie da się ukryć, że temat jest trudny w odbiorze, bo któż chce czytać o cierpieniu, wojnie i prześladowaniach? A jednak ta książka wciąga. Może dlatego, że jej bohaterami są zwykli ludzie, często nasi krewni, nasi przodkowie. Ich historie opowiedziane są w sposób prosty i przejmujący zarazem. Bez zbytniego patosu, z dokumentacyjną troską o rzetelność.

Publikacja ta powinna stanąć na honorowym miejscu w biblioteczkach każdego szanującego się miłośnika dziejów naszej ziemi. Bo prędzej czy później do niej zajrzy. Przecież opisano tu kilkaset tragicznych ludzkich losów. Wieloletnia wędrówka twórców tego dzieła po archiwach parafialnych, państwowych, gminnych, a nawet zagranicznych w Berlinie i Kassel, czy obozowym w Muzeum KL Auschwitz-Birkenau w Oświęcimiu, gromadzenie osobistych relacji, penetrowanie rodzinnych kolekcji – zdawała się nie mieć końca. Z pewnością kolejne informacje będą docierały do autorów tego dzieła, oni sami, jak piszą we wstępie, zidentyfikowali 148 ofiary pierwszej wojny światowej, 154 ofiary drugiej oraz kilkadziesiąt innych ofiar niespokojnych czasów dwudziestego wieku.

Lysko i Ganobis mają świadomość ryzyka, że są pierwszymi poruszającymi temat, że ich dzieło może zawierać nieścisłości. Dobrze, że przywrócili do naszej zbiorowej pamięci mieszkańców Nowego Bierunia i okolic, których losy mogły zostać zapomniane. Dzięki tej książce pamięć o nich ocaleje.

Wydawcą tej cennej publikacji jest Stowarzyszenie Rozwoju Zawodowego Śląska i Małopolski, którego wkład w promowanie śląskiej historii i kultury należy podkreślić. To już dziesiąta publikacja, jaka ukazała się w ostatnich kilku latach dzięki aktywności stowarzyszenia.



**Alojzy Lysko, „To byli nasi dziadkowie. W stulecie Wielkiej Wojny 1914-1918”, Wyd. Urząd Gminy Bojszowy 2015.**

▶ Książka ta stanowi wspaniałe dopełnienie wystaw prezentowanej w bojszowskim gimnazjum pod koniec 1914 roku w stulecie wybuchu pierwszej wojny światowej. Pamiętam wielkie plansze, intrygujący tekst o jednostkowych losach Ślązaków w czasie tej zawieruchy. Dobrze, że zebrany pieczołowicie materiał dokumentacyjny znalazł się teraz w albumie. Dzięki temu nasza wędrówka staje się bardziej intymna, wymowniejsza.

Z czego składa się ta publikacja? Oto mamy wstęp, wyszukaną plany poszczególnych bojszowskich wsi, a z nich wymienieni kolejno wzięci do kajzerowskiej armii. Opisy Bojszów, Nowych Bojszów, Świerczyńca, Jedliny i Międzyrzecza przed stu laty, wykazy mieszkańców. Cytowana jest kronika prowadzona przez bojszowskiego proboszcza Aleksandra Spendla (tego, który wybudował obecną, wspaniałą wpisującą się w krajobraz wsi, neoromańską świątynię, której architektem był Ludwig Schneider). Poruszamy się między wspomnieniami mieszkających w Bojszowach ludzi. Preludium do części dokumentacyjnej stanowi spis ważniejszych bitew stoczonych przez górnośląskie pułki, w których uczestniczyli nasi, bojszowscy i nie tylko – przodkowie. Wreszcie mamy listę poległych: z Bojszów - 59 nazwisk, z Nowych Bojszów - 26 nazwisk, z Jedliny - 16, z Międzyrzecza - 27 osób, z Świerczyńca - 35. Do tego trzeba doliczyć kilkunastu zaginionych. W połowie tego niemal 90-stronicowego albumu natrafiamy na żołnierskie życiorysy odtworzone albo na podstawie relacji rodzinnych albo – to rzadziej – opowieści naocznych świadków. Są oczywiście

krótsze, o wiele skromniejsze niż życiorysy Ślązaków walczących w drugiej wojnie.

Na Śląsku nigdy nie było odpowiedniej pory na zbieranie takich relacji, bo dążenie Ślązaków do dbałości o pamięć własnych losów zawsze komuś przeszkadzało. Więc snuto te opowieści o dziadkach z Wielkiej Wojny po cichu, w kręgach rodzin. I gdzieś tam udało się przechować, ocalić kilka zdjęć, przykłady korespondencji polowej, właściwie frontowej (Feldpostkarten). Dziwne, że choć takie ślady przetrwały. Nawet propagandowe zdjęcia tworzą tu odpowiedni klimat – by wspomnieć zatroskanego nad żołnierską mogiłą kajzera Wilusia. A nie brakuje w książce perełek dokumentacyjnych, czyli zdjęć Ślązaków z frontowych oddziałów, lazaretów, w towarzystwie rodzin bądź też pięknych dziewczyn (wiadomo, za mundurem panny sznurem). Tak samo jak reprodukcji wojennych plakatów i ówczesnych gazet.

W książce - albumie wędrujemy też po powojennych cmentarzach, na których leżą polegli śląscy chłopcy w służbie kajzerowskiej armii. Przy czym Ślązacy dzielili też upokorzenia, jakich doznawali niemieccy żołnierze po przegranej wojnie. Wspominał Tomasz Lysko, rocznik 1894, że kiedy dostał się do francuskiej niewoli, na powitanie – jak każdego kajzerowskiego wojaka - „skopali mie, spluli, zbili po gymbie - musiolech to wszystko wroz z innymi wojakami zniys”. Ślązacy pokaleczeni, ale szczęśliwi – że sie już tyn pieroński wojenny piekielec skończył – wracali do śląskich domów. Nie wszyscy.

„W sumie przez wszystkie lata wojny życie utraciło ok. 15 mln żołnierzy. Nic przeto dziwnego, że wojna ta zwana była Rzezią Narodów – opisuje Lysko. – Niemcy i Austria (w mundurach tych państw służyli Górnoślązacy) zmobilizowali 23 mln żołnierzy. Co siódmy obywatel przywdziewał mundur. Liczbę zabitych i rannych w tych armiach oszacowano na 35 mln”.

Wszystko, cały ten dokumentacyjny trud, szukanie nielicznych, zachowanych okrucich, jaki przeprowadził pod wodzą Lyski sztab współpracowników ma głęboki sens. Bo stanowi hołd pamięci. Znak spóźnionego pokłonu – od nas, pokoleń następnych.

■ GRZEGORZ SZTOLER

**KlACHULA**  
Międzyrzecza  
MEDYCALNY INFORMATOR SPOŁECZNY O RZECZACH BLAŻYCH, WAŻNYCH I WAZNEJSZYCH  
numer 1 (3) 2015  
egzemplarz bezpłatny wydany dzięki wsparciu mieszkańców Międzyrzecza

## Międzyrzecza Klachula

▶ Taki tytuł nosi obywatelski periodyk powołany przez grupę zdesperowanych mieszkańców Międzyrzecza w gminie Bojszowy, którzy nie chcą u siebie kopalni upadłej Studzienice. Gazetka ta, podobnie jak grupa inicjatywna, narodziła się ze słusznego społecznego protestu – po to by promować ideę zielonych, ekologicznych Bojszów, w których da się żyć bez kopalni i jej negatywnego wpływu na środowisko.

Pierwszy numer „Klachu” wydano w listopadzie zeszłego roku, zaraz po zebraniu większości podpisów mieszkańców Międzyrzecza przeciw tej inwestycji, drugi numer „Klachu” ukazał się w styczniu br. Nakład gazetki waha się od kilkuset do tysiąca egzemplarzy. Jest ona dostępna za darmo nie tylko na terenie Międzyrzecza, ale i w sąsiednich miejscowościach. Poza tym jej elektroniczna wersja dostępna jest na facebookowej stronie www.facebook.com/niedlakopalniwmiedzyrzeczu. Redaktorem gazetki jest międzyrzeczanie dr Grzegorz Sztoler, który szefuje też powołanemu przez inicjatorów protestu Stowarzyszeniu Na Rzecz Zrównoważonego Rozwoju Ziemi Pszczyńskiej „Międzyrzecze”.

Celem stowarzyszenia i jej „Klachu” jest pokazanie szkodliwych skutków, jakie niesie planowana przez warszawską spółkę Studzienice budowa kopalni i skuteczne zablokowanie jej działań.

W styczniowym numerze „Klachu” zamieszczono obszerną relację z wiejskiego zebrania, na którym Wójt Gminy Henryk Utrata i bojszowscy radni poparli protest mieszkańców Międzyrzecza. Z kalendarium protestu dowiadujemy się m.in. o uchwałę intencyjnej Rady Gminy Bojszowy z 29 grudnia ubiegłego roku, w której wyrażono negatywne stanowisko wobec planów budowy kopalni Studzienice. Zdecydowana postawa międzyrzeczan przyniosła więc efekty. „Klachu” chce dalej mobilizować do działania i pokazywać wszystkim naokoło, jakie Międzyrzecze jest piękne – bez kopalni.

■ SG

# K2 - kariera i kompetencje

▶ Miasta, powiaty i podległe im szkoły zawodowe oraz Katowicka Specjalna Strefa Ekonomiczna S.A. będą ściślej współpracować z pracodawcami, aby kwalifikacje młodzieży odpowiadały potrzebom rynku pracy i nie szkolić przyszłych bezrobotnych w zawodach, na które pracodawcy nie zgłaszają zapotrzebowania. Ujednoliconą ma być oferta edukacyjna i programy szkoleniowe w poszczególnych zawodach zaś uczniowie mają mieć ułatwiony dostęp do najnowszych technologii i narzędzi wykorzystywanych w firmach.

Temu celowi ma służyć Centrum Kompetencji i Kariery Sieci K2, do

którego przystąpił między innymi Powiat Bieruńsko-Lędziński, zawierając 16 listopada 2015 roku porozumienie z Katowicką Specjalną Strefą Ekonomiczną S.A.

Program K2 został przygotowany przez KSSE S.A. i jej partnerską firmą Landster z Bielska-Białej. Pomysł powstał podczas tworzenia Programu dla Śląska, kiedy jasno stwierdzono, że poziom wykształcenia absolwentów nie odpowiada zapotrzebowaniu pracodawców. Pełne zintegrowanie ze sobą dwóch systemów: edukacji i rynku pracy ma służyć pogodzeniu oczekiwań pracodawców związanych z kształceniem

kadr z programem nauczania w szkołach zawodowych, aby ich absolwenci dobrze odnajdywali się na rynku pracy. Efektem porozumienia będzie realizacja projektu w partnerstwie z KSSE S.A. pod tytułem „Kariera i kompetencje - zwiększenie dopasowania systemu kształcenia zawodowego do potrzeb rynku pracy w oparciu o sieć K2 w subregionie centralnym województwa śląskiego” w ramach poddziałania 14.2.1 Regionalnego Programu Operacyjnego Województwa Śląskiego na lata 2014 - 2020.

Projekt obejmie dwa Powiatowe Zespoły Szkół: w Bieruniu i Lędzinach.

Dla jego uczestników przewiduje się organizację wysokiej jakości (płatnych!) staży zawodowych u lokalnych i regionalnych pracodawców, w większości w ramach KSSE S.A. Dzięki zdobytemu doświadczeniu zawodowemu, zapoznaniu się z lokalnym i regionalnym rynkiem pracy wzrośnie szansa młodzieży na zatrudnienie po ukończeniu szkoły. Zdobyte dodatkowe kwalifikacje będzie także impulsem do podjęcia własnej działalności gospodarczej, wprowadzania innowacyjnych rozwiązań.

W ramach projektu przewiduje się również doskonalenie umiejętności

i kompetencji nauczycieli kształcenia zawodowego, którzy powinni zaktualizować swą specjalistyczną wiedzę branżową, doposażenie szkół w nowoczesny sprzęt i materiały dydaktyczne służące poniesieniu jakości i atrakcyjności kształcenia w różnych zawodach.

Dobrym tego przykładem jest uruchomiony z początkiem bieżącego roku szkolnego nowy kierunek kształcenia w Powiatowym Zespole Szkół w Bieruniu w zawodzie technik żywienia i usług gastronomicznych, utworzenie dwóch specjalistycznych pracowni doskonale wyposażonych w najnowocześniejszy sprzęt używany w obecnie w gastronomii, program kształcenia ukierunkowany na kształcenie bardzo poszukiwanych obecnie specjalistów – profesjonalistów.

■ AP



# Przemoc wobec seniora

Przemoc w rodzinie w stosunku do osób w wieku senioralnym należy do zjawisk poważnych, częstych i trudnych do zdiagnozowania. Dlaczego tak się dzieje?...

► Ludzie starsi nie mówią o swoich negatywnych doświadczeniach w środowisku rodzinnym z kilku ważnych powodów: ciężko jest im bronić się przed zachowaniami agresywnymi, ze względu na to, że dom rodzinny niejednokrotnie stanowi jedyne miejsce, w którym chcieliby żyć; nie mają możliwości wyprowadzenia się, dlatego też są „skazane na łaskę” pozostałych członków rodziny; boją się też tego, że jakiegokolwiek uskarżanie się ma swój los sprawi, że ich życie i funkcjonowanie będzie wyglądało jeszcze gorzej niż dotychczas. Bardzo często milczą, ze wstydu albo wręcz uważają, że zasłużyły sobie na upokorzenie i złe traktowanie.

Osoby w podeszłym wieku mają ograniczoną możliwość poruszania się oraz kontaktu z innymi osobami. Są zależne od rodziny, która jest jednocześnie źródłem ich cierpienia. Nie widzą możliwości zmiany swojej sytuacji życiowej. Boją się, że zostaną umieszczone w domu opieki społecznej, dlatego nie ujawniają tego, co dzieje się w ich domu.

## Czym jest przemoc wobec osób starszych?

Przemoc wobec osób starszych to zarówno pojedyncze jak i powtarzające się działania, powodujące cierpienie i krzywdę osoby starszej.

Jedną z głównych form przemocy wobec osób w wieku senioralnym jest bez wątpienia zaniechanie. Osoby starsze z uwagi na swój wiek i związane z nim różnego rodzaju dolegliwości potrzebują często codziennej opieki związanej z braniem leków, odżywianiem, ubieraniem, codzienną higieną itp. Często niezaspokojenie tych potrzeb może stanowić dla nich źródło zagrożenia zarówno dla zdrowia jak i życia.

Mówiąc o przemocy wobec osób starszych nie wolno pominąć także innych jej form do których należą:

■ **przemoc fizyczna:** zachowanie, którego celem jest zadanie bólu fizycznego, uszkodzenie ciała, pogorszenie zdrowia lub pozbawienie życia;

■ **przemoc emocjonalna:** to zachowanie, którego celem jest zmniejszenie poczucia własnej wartości, wzbudzenie w ofierze strachu, pozbawienie jej poczucia bezpieczeństwa i kontroli nad własnym życiem (szykanowanie, wyśmiewanie z powodu ograniczeń np. niesprawności fizycznej, trudności z pamięcią itp.; osoby starsze padają także ofiarą żartów i kpin ze strony młodszych członków rodziny);

■ **wykorzystywanie finansowe:** to zachowanie, którego celem jest finansowe wykorzystanie lub ekonomiczne uzależnienie ofiary od sprawcy (zastraszanie, wymuszanie na nich pożyczania lub oddawania pieniędzy pochodzących z emerytury lub renty, zaciągnięć pożyczek na rzecz rodziny, przepisywanie własności)

■ **przemoc seksualna:** to działania mające na celu zmuszenie ofiary do podjęcia współżycia bądź niechcianych zachowań seksualnych,

■ **przemoc instytucjonalna** - mogą to być wszystkie podane wyżej rodzaje nadużyć występujące w urzędach, przychodniach, domach pomocy społecznej i tym podobnych instytucjach, a także niedostosowanie systemu, bądź zaniechania w procedurach.

## Kim najczęściej są osoby stosujące przemoc wobec osób starszych?

Większość osób stosujących przemoc wobec osób starszych to członkowie rodziny. Nierzadko jedyni opiekunowie osoby starszej. Pomiedzy seniorem a osobą stosującą przemoc istnieje więź emocjonalna oraz zależność zarówno społeczna jak i ekonomiczna.

Najwięcej przypadków przemocy ma miejsce w środowisku rodzinnym ze strony dorosłych dzieci czy wnuczków. Sprawcami są osoby bezpośrednie zajmujące się opieką. W związku z powyższym większość aktów przemocy i zaniechania nigdy nie zostaje zgłoszona.

Jeżeli podejrzewasz, iż osoba starsza jest krzywdzona - nie pozostawaj obojętny!



Przemoc jest zjawiskiem, którego nikt nie ma prawa traktować drugiego człowieka w sposób krzywdzący.

Osoby w wieku podeszłym doświadczające przemocy ze strony najbliższych odczuwają silny lęk, poczucie wstydu i winy. Czynniki te - a także niejednokrotnie ich zły stan zdrowia oraz ograniczony kontakt z innymi ludźmi - nasilają w nich poczucie bezradności. W związku z powyższym bardzo trudno jest im przeciwstawić się zachowaniom agresywnym, a w wielu przypadkach konieczna jest pomoc z zewnątrz. Nie ważne czy jesteś sąsiadem, znajomym czy przedstawicielem instytucji, której jednym z zadań jest niesienie pomocy osobom potrzebującym - Twoim obowiązkiem jest zareagowanie na przemoc!

Osoby starsze z uwagi na swój wiek często cierpią na różne schorzenia. Są bezradne, skazane na życzliwość i dobrą wolę drugiego człowieka. Nie bądźmy obojętni na los osób starszych. Reagujmy w sytuacjach, gdy widzimy sygnały mogące świadczyć o tym, iż osoba w wieku senioralnym może doświadczać przemocy domowej. Porozmawiajmy z taką osobą, dajmy jej osobiste wsparcie. Starość jest nieuchronna, (jeśli jej doczekamy), czeka każdego z nas. Chociażby z tego powodu dołóżmy wszelkich starań, wykażmy się empatią i postarajmy się z wrażliwością oraz wyczuciem niesieć pomoc potrzebującym osobom starszym - Reagujmy!

■ MARTA ANDRYSKIEWICZ



## Projekt pn.: AKTYWNE WSPIERANIE PRZEZ SKUTECZNE DZIAŁANIE

Powiat bieruńsko-łędziński od dnia 1 stycznia 2016 roku przystąpił do realizacji projektu pn.: „Aktywne Wspieranie przez Skuteczne Działanie” w ramach Regionalnego Programu Operacyjnego Województwa Śląskiego na lata 2014-2020, o łącznej wartości 1.689.971,00 zł, w tym dofinansowanie z Funduszu Europejskiego: 1 436 475,35 zł. Beneficjentem projektu jest powiat bieruńsko-łędziński, a partnerami gmina Imielin i gmina Bieruń. Realizatorem projektu jest Powiatowe Centrum Pomocy Rodzinie oraz ośrodki pomocy społecznej w Imielinie i w Bieruniu.

### 1. OPIS PROJEKTU

Projekt tworzy innowacyjną ofertę mającą na celu wzrost zdolności do zatrudnienia jego uczestników. Pozytywnie wpływa na promowanie równości szans kobiet i mężczyzn poprzez planowane działania z zakresu instrumentów aktywnej integracji przyczyniających się do zwiększenia trwałego udziału kobiet i mężczyzn w zatrudnieniu i rozwoju ich kariery, ograniczenia segregacji na rynku pracy (poprzez promowanie i kierowanie kobiet i mężczyzn na tego samego typu szkolenia i kursy), zwalczania stereotypów związanych z płcią w dziedzinie kształcenia i szkolenia (międzyplciowe promowanie szkoleń i kursów dotychczas kojarzonych z pracą wykonywaną tylko przez kobiety lub mężczyzn) oraz propagowania godzenia pracy i życia osobistego (poprzez elastyczne formy zatrudnienia). Wyraża się to w konkretnym planowanym zakresie wsparcia dla uczestników w postaci: promowania na etapie promocji projektu zatrudnienia i mobilności pracowników, godzeniu życia zawodowego i prywatnego oraz promowaniu włączenia społecznego i zwalczaniu ubóstwa – m.in. poprzez zwalczanie dyskryminacji ze względu na płeć, rasę lub pochodzenie etniczne, religię lub światopogląd, niepełnosprawność, wiek lub orientację seksualną.

### 2. UCZESTNICZY PROJEKTU

Projekt partnerski „Aktywne Wspieranie przez Skuteczne Działanie” kierowany jest do 85 uczestników/uczestniczek projektu z terenu powiatu bieruńsko-łędzińskiego w wieku 15 - 65 lat, w tym osób lub rodzin zagrożonych ubóstwem lub wykluczeniem społecznym, w tym m.in. długotrwale bezrobotnych, bezrobotnych, poszukujących pracy, nieaktywnych zawodowo, niepełnosprawnych o stopniu lekkim, umiarkowanym i znacznym, osób i rodzin zagrożonych ubóstwem lub wykluczeniem społecznym, tj. osób kwalifikujących się lub korzystających ze świadczeń pomocy społecznej, osób przebywających w pieczy zastępczej lub ją opuszczających, rodzin przeżywających trudności w pełnieniu funkcji opiekuńczo-wychowawczych, osób niesamodzielnych, osób bezdomnych lub dotkniętych wykluczeniem z dostępu do mieszkań, osób i rodzin korzystających z Programu Operacyjnego Pomoc Żywnościowa.

### 3. MIEJSCE REALIZACJI PROJEKTU

Działania projektowe prowadzone będą na terenie wszystkich gmin powiatu, tj.: Łędzin, Imielina, Bierunia, Chełmu Śląskiego oraz Bojszów.

### 4. PLANOWANE DZIAŁANIA

Planowane działania projektowe obejmują wsparcie:

- zawodowe, których celem jest pomoc w podjęciu decyzji dotyczącej wyboru lub zmiany zawodu, wyposażenie w kompetencje i kwalifikacje zawodowe,
- edukacyjne - mające na celu wzrost poziomu wykształcenia, dostosowanie wykształcenia lub kwalifikacji zawodowych do potrzeb rynku pracy,
- społeczne, które przywróci lub wzmocni kompetencje społeczne, zaradność, samodzielność i aktywność społeczną.
- zdrowotne, którego celem jest wyeliminowanie lub złagodzenie barier zdrowotnych utrudniających funkcjonowanie w społeczeństwie lub powodujące oddalenie z rynku pracy.

W ramach działań z zakresu aktywnej integracji wsparcie będzie miało charakter:

- indywidualny - w formie doradztwa i terapii,
  - grupowy w formie treningów, warsztatów, szkoleń oraz stacjonarny formie poradnictwa specjalistycznego.
- W ramach działań o charakterze środowiskowym planowane jest utworzenie Międzypokoleniowego Klubu Spotkań w każdej z gmin, które będą uzupełnieniem instrumentów aktywnej integracji. Dla uczestników i ich otoczenia zaplanowano wycieczki, koncerty czy zajęcia sportowe.

### 5. REKRUTACJA:

Rekrutacja do projektu odbywa się w sposób ciągły od 1.01.2016 do 30.09.2017 roku.

**Zapraszamy do udziału w projekcie zainteresowane osoby spełniające kryteria naboru. Więcej informacji można uzyskać pod numerem telefonu 32 324 08 11, na stronie internetowej <http://pcpr.powiatbl.pl/aktywnewspieranie/> lub bezpośrednio w Powiatowym Centrum Pomocy Rodzinie w Łędzinach, ul. Łędzińska 24.**

# Teleopiekun

► Nie każdy senior ma telefon, a nawet jeśli go posiada, to w dużym stresie, w nagłej sytuacji nadzwyczajnego zagrożenia lub nawet utraty życia potrafi go użyć. Ręce drżą z nerwów, z paniki, czy nie potrafią dostrzec cyfr na klawiaturze lub pisma na ekranie, a każda sekunda jest wtedy bezcenna. W takiej sytuacji bardzo dobrze sprawdzają się proste aparaty telefoniczne z czytelnym wyświetlaczem i z przyciskiem życia/alarmowym, który wystarczy nacisnąć w przypadku zagrożenia życia lub zdrowia oraz w innych sytuacjach alarmowych (np. włamanie do mieszkania).

Po połączeniu z pracownikiem Centrum Alarmowego, zależnie od sytuacji, zostanie powiadomiona rodzina, sąsiedzi lub inne osoby wskazane przez podopiecznego, które gotowe będą pospieszyć z pomocą lub możliwe będzie spowodowanie interwencji służb ratunkowych, po uprzednim przekazaniu im informacji istotnych z punktu widzenia zdrowia oraz sytuacji losowej i mieszkaniowej podopiecznego. Pracownik Centrum Alarmowego pozostanie w kontakcie z seniorem monitorując na bieżąco jego sytuację i w razie potrzeby podejmując kolejne kroki.

Takie są założenia działania zawarte w programie osłonowym pod nazwą „Rozwijanie środowiskowych form wsparcia osób starszych – Teleopiekun”, którego celem jest ratowanie życia oraz zapewnienie wsparcia osobom starszym niepełnosprawnym, o ograniczonej mobilności.

Do realizacji tego programu Powiat Bieruńsko-Łędziński przystąpił w marcu 2016 roku. Wsparciem objętych zostanie 20 mieszkańców naszego powiatu. Nad realizacją tego przedsięwzięcia czuwa Powiatowe Centrum Pomocy Rodzinie, które służy wszelkimi informacjami i pomocą zainteresowanym.

*Do pilotażowego projektu pod nazwą „Realizacja usług opiekuńczych poprzez teleopiekę w powiecie bieruńsko-łędzińskim” przystąpił m.in. Miejski Ośrodek Pomocy Społecznej w Bieruniu.*

*Program obejmuje wsparciem osoby z niepełnosprawnościami oraz osoby niesamodzielne, których dochód nie przekracza 150% kryterium dochodowego (na osobę gospodarującą lub osobę w rodzinie), o którym mowa w ustawie o pomocy społecznej z dnia 12.03.2004 r. Projekt ma na celu rozwój usług opiekuńczych w oparciu o nowoczesne technologie przy użyciu aparatu telefonicznego „z przyciskiem życia”.*

*Bieruński MOPS w ramach projektu wytypował 4 osoby, które otrzymają taki telefon.*

**Zarząd Powiatu  
Bieruńsko-Lędzkiego  
ogłasza w 2016 roku  
NABÓR WNIOSKÓW  
NA REALIZACJĘ ZADAŃ  
ZWIĄZANYCH  
Z UNIESZKODLIWIANIEM  
MATERIAŁÓW  
ZAWIERAJĄCYCH AZBEST,  
a mianowicie:**

**Projekt I – Usuwanie materiałów zawierających azbest z dachu lub elewacji budynku**

Jeżeli jesteś właścicielem/zarządcą obiektu budowlanego pokrytego płytami azbestowo-cementowymi (pokrycie dachowe lub elewacje) i zamierzasz w 2016 r. usunąć płyty azbestowo-cementowe z dachu czy też elewacji obiektu budowlanego możesz ubiegać się o dotację z budżetu powiatu.

„Zasady, tryb udzielania oraz rozliczania dotacji celowej z budżetu powiatu bieruńsko-lędzkiego na dofinansowanie kosztów inwestycji związanych z demontażem, usuwaniem i unieszkodliwianiem odpadów zawierających azbest” zwane dalej „Zasady” zostały uchwalone przez Radę Powiatu Bieruńsko-Lędzkiego i ogłoszone uchwałą Nr XVI/78/15 Rady Powiatu Bieruńsko-Lędzkiego z dnia 19 listopada 2015 r.

O dofinansowanie mogą ubiegać się: osoby fizyczne, wspólnoty mieszkaniowe, osoby prawne, przedsiębiorcy oraz jednostki sektora finansów publicznych posiadające nieruchomości zlokalizowane na terenie powiatu bieruńsko-lędzkiego.

Warunki uzyskania dofinansowania:

- złożenie wniosku
- zrealizowanie w 2016 r. zadania inwestycyjnego związanego z demontażem, usunięciem i unieszkodliwianiem materiałów zawierających azbest
- spełnienie wymogów formalnych określonych w „Zasadach”

**Projekt II – usuwanie odpadów zawierających azbest zeszkładowanych na posesji.**

Jeżeli jesteś właścicielem/zarządcą nieruchomości na której są zeszkładowane odpady zawierające azbest możesz ubiegać się o bezpłatny odbiór tych odpadów.

Zasady odbioru i unieszkodliwiania zeszkładowanych odpadów zawierających azbest z nieruchomości będących własnością osób fizycznych” zwane dalej „Zasady odbioru” zostały uchwalone przez Zarząd Powiatu Bieruńsko-Lędzkiego uchwałą Nr 51/15 z dnia 26 stycznia 2015 r. Bezpłatny odbiór zeszkładowanych odpadów zawierających azbest przysługuje osobom fizycznym mającym tytuł prawny do nieruchomości zlokalizowanych na terenie powiatu bieruńsko-lędzkiego.

Warunki bezpłatnego odbioru azbestu:

- złożenie wniosku
- spełnienie wymogów formalnych określonych w „Zasadach odbioru”.



**Regionalny Program Operacyjny  
Województwa Śląskiego realna odpowiedź  
na realne potrzeby**

**Przebudowa drogi powiatowej 5909S, ul. Hołdunowskiej w Lędzinach z zastosowaniem „cichych asfaltów”**

Beneficjent: Powiat Bieruńsko-Lędzki

Projekt współfinansowany przez Unię Europejską z Europejskiego Funduszu Rozwoju Regionalnego w ramach Regionalnego Programu Operacyjnego Województwa Śląskiego na lata 2007-2013

Priorytet VII. Transport

Działanie 7.1. Modernizacja i rozbudowa sieci drogowej  
Poddziałanie: 7.1.2. Modernizacja i rozbudowa infrastruktury uzupełniającej kluczową sieć drogową

Informacje źródłowe na temat Regionalnego Programu Operacyjnego Województwa Śląskiego na lata 2007-2013 znajdują się na stronie internetowej

[www.rpo.silesia-region.pl](http://www.rpo.silesia-region.pl)



**Regionalny Program Operacyjny  
Województwa Śląskiego realna odpowiedź  
na realne potrzeby**

**Przebudowa drogi powiatowej 5915S, ul. Podmiejskiej w Imielinie z zastosowaniem „cichych asfaltów”**

Beneficjent: Powiat Bieruńsko-Lędzki

Projekt współfinansowany przez Unię Europejską z Europejskiego Funduszu Rozwoju Regionalnego w ramach Regionalnego Programu Operacyjnego Województwa Śląskiego na lata 2007-2013

Priorytet VII. Transport

Działanie 7.1. Modernizacja i rozbudowa sieci drogowej  
Poddziałanie: 7.1.2. Modernizacja i rozbudowa infrastruktury uzupełniającej kluczową sieć drogową

Informacje źródłowe na temat Regionalnego Programu Operacyjnego Województwa Śląskiego na lata 2007-2013 znajdują się na stronie internetowej

[www.rpo.silesia-region.pl](http://www.rpo.silesia-region.pl)

**ŚRODOWISKO | W krainie zieloności**

# Nie będzie nas, będzie las?

Las jest podstawą zachowania bioróżnorodności, stabilizuje środowisko naturalne, gwarantuje bezpieczeństwo ekologiczne kraju, jest miejscem korzystania przez człowieka z różnorodnych form wypoczynku, wreszcie dostarcza naturalnego, przyjaznego człowiekowi, wszechstronnego w wykorzystaniu, odnawialnego surowca, jakim jest drewno.

Lasy w Polsce zajmują powierzchnię 9,4 mln ha, co stanowi 29,4% całego terytorium kraju. Struktura własności naszych lasów daje zdecydowaną pozycję lidera Lasom Państwowym, które zarządzają nimi w imieniu Skarbu Państwa (społeczeństwa). Lasy Państwowe gospodarują na 77,8% zasobów leśnych Polski.

Polskie lasy państwowe są ogólnodostępne dla każdego obywatela i spełniają wiele funkcji społecznych, w przeciwieństwie do lasów prywatnych, gdzie każdy właściciel może sam zdecydować o zakazie wstępu, bez podania przyczyny.

Według założeń rządowego „Krajowego programu zwiększenia lesistości” zakłada się systematyczne zwiększenie powierzchni leśnej, tak aby w 2050 r. osiągnąć 33% powierzchni kraju.

**Struktura własności lasów w powiecie bieruńsko-lędzkim**

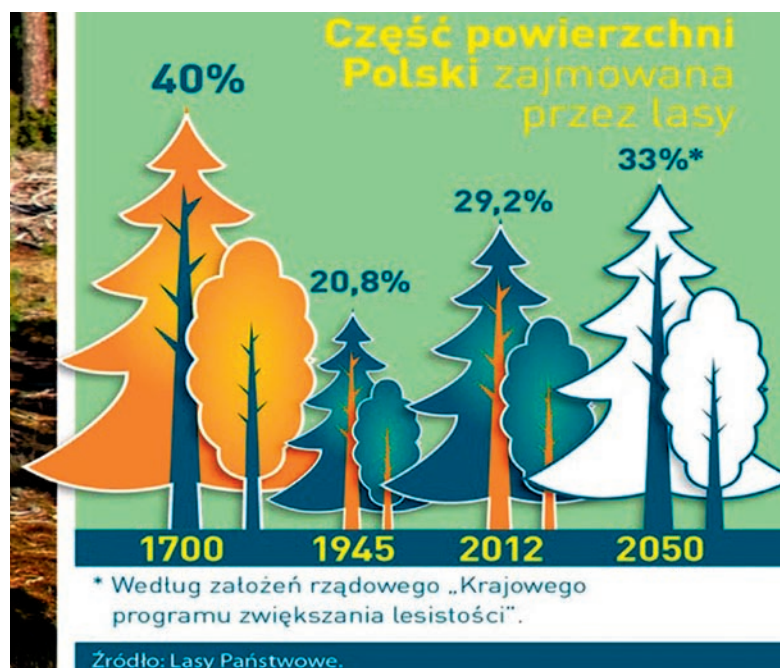
Ogólna powierzchnia lasów w naszym powiecie wynosi 2.392 ha, w tym:

- lasy Skarbu Państwa – 2.076 ha
- lasy gminne – 57 ha
- lasy osób fizycznych – 248 ha
- lasy osób prawnych, spółdzielni – 40 ha
- lasy powiatu – 1 ha.

Ogólna powierzchnia powiatu wynosi 15.815 ha, a jego lesistość 15,12%.

W poszczególnych województwach lesistość przedstawia się następująco:

Jak widać nasze województwo jest bardziej zalesione niż warmińsko-



mazurskie lub podlaskie, o paru innych nie wspominając.

**Zadania wykonywane przez starostę**

Starosta sprawuje nadzór nad gospodarką leśną w lasach niestanowiących własności Skarbu Państwa (łącznie 316 ha lasów). Nadzór ten został powierzony Nadleśniczemu Lasów Państwowych w ramach porozumień zawartych z Nadleśniczymi Nadleśnictwa Kobiór oraz Nadleśnictwa Katowice.

W 2014 r. w ramach budżetu powiatu została sporządzona przez Biuro Urządzania Lasu i Geodezji Leśnej Oddział w Krakowie dokumentacja, tj. uproszczony plan urządzenia lasu (zwany dalej UPUL) dla lasów będących własnością osób fizycznych i wspólnot gruntowych oraz inwentaryzacja stanu lasów dla lasów niestanowiących własności Skarbu Państwa. UPUL sporządza się dla lasów stanowiących kompleksy

leśne powyżej 10 ha (kompleksy mogą tworzyć lasy różnorodności) natomiast dla lasów rozdrobnionych (poniżej 10 ha) sporządza się inwentaryzację stanu lasu.

Na koszt starosty (budżetu powiatu) sporządza się UPUL dla lasów będących własnością tylko osób fizycznych i wspólnot gruntowych, pozostali właściciele lasów zobowiązani są sporządzić UPUL na własny koszt i przedłożyć staroście do zatwierdzenia. Natomiast inwentaryzacja stanu lasów dla lasów niebędących własnością Skarbu Państwa (czyli wszystkie własności oprócz Skarbu Państwa) sporządzana jest na koszt starosty (budżetu powiatu). W oparciu o opracowane i zatwierdzone dokumenty oraz wydane decyzje na okres 10 lat tj. od stycznia 2015 r. do grudnia 2024 r. Nadleśniczowie Lasów Państwowych Nadleśnictwa Kobiór i Katowice sprawują nadzór nad

gospodarką leśną w ramach zawartych porozumień.

W powiecie bieruńsko-lędzkim bezpośrednio w terenie prace z ramienia nadleśniczych wykonują:

**NADLEŚNICTWO KATOWICE**  
(gminy: Lędziny, Imielin i Chełm Śląski)

1. Leśniczy Leśnictwa Imielin - **Aleksander Zakrzewski**, Imielin, ul. Sosnowa 1, tel. 605 432 313 w obrębach: **GAĆ, IMIELIN** (część).
2. Leśniczy Leśnictwa Górki - **Barbara Mach-Myrcik**, Lędziny, ul. Dzikowa 22, tel. 605 100 158 oraz Podleśniczy Mirosław Jarnot, tel. 605 100 229 w obrębach: **LĘDZINY (część), GOŁAWIEC, GÓRKI, IMIELIN (część), CHEŁM ŚLĄSKI, KOPCIEWICE**
3. Leśniczy Leśnictwa Lędziny - **Bolesław Czarniecki**, tel. 607 426 467 w obrębie **LĘDZINY (część)**.

**NADLEŚNICTWO KOBIÓR**  
(gminy: Bieruń i Bojszowy)

1. Leśniczy Leśnictwa Międzyrzecze **Wojciech Tešiorowski**, Jankowice, ul. Żubrów 151; tel. 32 211 54 06, 606 892 838 w obrębie **MIĘDZYRZECZE**.
2. Leśniczy Leśnictwa Świerczyniec **Jerzy Kasprzyk**, Świerczyniec, ul. Barwna 53, tel. 32 218 94 86, 606 887 813 w obrębach: **BOJSZOWY, BOJSZOWY NOWE, ŚWIERCZYNIEC, JEDLINA, BIERUŃ STARY, BIERUŃ NOWY, ŚCIERNIE, BIJASOWICE, CZARNUCHOWICE**.

Pozostałe zadania z zakresu gospodarki leśnej, będące w właściwości starosty, realizowane są w Wydziale Środowiska i Rolnictwa Starostwa Powiatowego w Bieruniu.

# XXV-lecie Śląskiego Związku Gmin i Powiatów

## W maju Śląski Związek Gmin i Powiatów będzie obchodzić 25-lecie swojego istnienia.

► Związek, do którego należy także nasz powiat, powstał w 1991 r. jako stowarzyszenie pod nazwą Związek Gmin Górnego Śląska. Głównym celem jego działalności była wtedy integracja samorządów lokalnych z czterech ówczesnych województw: katowickiego, bielskiego, częstochowskiego i opolskiego. Nieco później Związek podjął się stworzenia transgranicznej platformy współpracy z bliskimi gminami czeskiej części Śląska i Północnych Moraw, przy zachowaniu zasady poszanowania integralności obu państw. W rezultacie w 1992 r. Stowarzyszenie zostało przekształcone w Związek Gmin Górnego Śląska i Północnych Moraw.

Reforma ustrojowa w Polsce, restytucja samorządu na poziomie powia-

towym oraz utworzenie dużych samorządowych województw spowodowała reorientację Związku w zakresie jego zasadniczych sfer działalności. We wrześniu 1999 roku nastąpiło statutowe rozdzielenie polskiej i czeskiej strony stowarzyszenia. Polska strona Związku wówczas przyjęła nazwę Śląski Związek Gmin i Powiatów i tak pozostało do dzisiaj.

Obecnie jednym z ważniejszych pól aktywności Śląskiego Związku Gmin i Powiatów jest reprezentowanie interesów samorządowych na poziomie regionalnym i ogólnopolskim. Polega to m.in. na opracowywaniu stanowisk odnoszących się do przepisów prawa regulujących działalność jednostek samorządu terytorialnego, które w coraz większym stopniu paraliżują samorząd. Wspólny głos samorządów województwa śląskiego w postaci dokumentów przygotowywanych przez

Związek zawsze stanowi efekt merytorycznej i fachowej pracy. Drugim istotnym obszarem funkcjonowania naszego stowarzyszenia jest wymiana pomiędzy gminami i powiatami członkowskimi doświadczeń oraz dobrych praktyk w najważniejszych dziedzinach funkcjonowania samorządów.

Śląski Związek Gmin i Powiatów w ciągu 25 lat istnienia stworzył działającą codziennie sieć przepływu informacji i opinii na temat różnych problemów samorządowych oraz możliwości ich rozwiązywania. Istotną cechą funkcjonowania jest umiejętność w miarę szybkiego i skutecznego reagowania na sygnały płynące z gmin i powiatów oraz z otoczenia zewnętrznego. Metoda działania, którą związek wypracował do tej pory, nie sprawdziłaby się, gdyby nie kompetencje i doświadczenie reprezentantów samorządu. ■

## ► PORADNIK PRAWNY

### ► Majątek w małżeństwie

► Wraz z zawarciem związku małżeńskiego powstaje szereg praw i obowiązków dla każdego z małżonków. Oprócz przyrzeczeń składanych sobie przez obie strony, podjęcie takiego kroku rodzi konsekwencje i powiązania majątkowe. Warto mieć świadomość, który ze składników majątkowych jest wspólny, a który wchodzi w skład majątku osobistego małżonka.

W Polsce z chwilą zawarcia małżeństwa powstaje wspólność majątkowa (zwana także ustawową). Wspólność ta obejmuje przedmioty majątkowe nabyte w czasie jej trwania przez jednego lub oboje małżonków. Taki ustrój majątkowy zaczyna obowiązywać automatycznie, chyba, że wolą obu stron, zostanie modyfikowany poprzez zawarcie intercyzy. Na ustawowy ustrój majątkowy składa się majątek wspólny małżonków oraz dwa majątki osobiste każdego z nich.

Majątek wspólny małżonków tworzą w szczególności: pobrane wynagrodzenie za pracę i dochody z innej działalności zarobkowej każdego z nich; dochody pochodzące z majątku wspólnego oraz z majątku osobistego każdego z małżonków; środki zgromadzone na rachunku otwartego lub pracowniczego funduszu emerytalnego każdego z małżonków oraz kwoty składek zewidencjonowanych na subkoncie prowadzonym przez Zakład Ubezpieczeń Społecznych. Nie da się ukryć, że tak określone w Kodeksie Rodzinnym i Opiekuńczym składniki majątku wspólnego przysparzają w praktyce wielu problemów, zwłaszcza gdy chodzi o jego podział i rozgraniczenie tego, co należy do obojga, a co tylko do jednego z małżonków. Dodatkowo warto zaznaczyć, że do dokonania pewnych czynności, których przedmiotem są składniki należące do majątku wspólnego, potrzebna jest zgoda drugiego małżonka. Przykładowo są to czynności prowadzące do zbycia, obciążenia czy odpłatnego nabycia nieruchomości, budynku lub lokalu, a także gospodarstwa rolnego i przedsiębiorstwa.

Udzielenia zgody wymaga także darowizna z majątku wspólnego (z wyjątkiem drobnych darowizn). W przypadku braku zgody lub jej potwierdzenia po dokonaniu tej czynności, jest ona automatycznie nieważna.

Jeżeli chodzi o majątek osobisty każdego z małżonków na jego całość składają się: przedmioty majątkowe nabyte przed powstaniem wspólności ustawowej; przedmioty majątkowe nabyte przez dziedziczenie, zapis lub darowiznę, chyba, że spadkodawca lub darczyńca postanowił inaczej; prawa majątkowe wynikające ze wspólności łącznej podlegającej odrębnym przepisom; przedmioty majątkowe służące wyłącznie do zaspokajania osobistych potrzeb jednego z małżonków; prawa niezbywalne, które mogą przysługiwać tylko jednej osobie; przedmioty uzyskane z tytułu odszkodowania za uszkodzenie ciała lub wywołanie rozstroju zdrowia albo z tytułu zadośćuczynienia za doznana krzywdę (nie dotyczy to jednak renty należnej poszkodowanemu małżonkowi z powodu całkowitej lub częściowej utraty zdolności do pracy zarobkowej albo z powodu zwiększenia się jego potrzeb lub zmniejszenia widoków powodzenia na przyszłość); wierzytelności z tytułu wynagrodzenia za pracę lub z tytułu innej działalności zarobkowej jednego z małżonków; przedmioty majątkowe uzyskane z tytułu nagrody za osobiste osiągnięcia jednego z małżonków; prawa autorskie i prawa pokrewne, prawo własności przemysłowej oraz inne prawa twórcy; przedmioty majątkowe nabyte w zamian za składniki majątku osobistego, chyba, że przepis szczególny stanowi inaczej.

Świadomość, które części majątku są zaliczane do majątku wspólnego, a które do osobistego, pozwoli zapewne na uniknięcie wielu nieporozumień, które mogą pojawić się w każdym związku małżeńskim, ułatwiając tym samym zainteresowanym dojście do porozumienia.

■ ALEKSANDRA LANKIEWICZ

## ► POWIATOWY RZECZNIK KONSUMENTÓW

### ► USŁUGI HOTELARSKIE

Wielu turystów (konsumentów) nie zdaje sobie sprawy od czego zależy liczba tzw. gwiazdek, przyznana danemu obiektowi. Zatem warto zauważyć, iż oznaczenie hoteli oraz kempingów „gwiazdkami”, a schronisk „cyframi rzymskimi”, **ma na celu ujednoczenie jakości usług świadczonych w danym obiekcie**, które zależne jest od standardu, wyposażenia pokoi, dostępności i poziomu usług dodatkowych – tj. funkcjonowania barów, restauracji jak również lokalizacji. Im więcej gwiazdek czy wyższą cyfrę posiada dany obiekt – tym wyższy będzie standard usług. Planując urlop, wybieramy zatem miejsca spełniające nasze oczekiwania. Wspomnieć należy, że ani w Unii Europejskiej, ani w pozostałych częściach świata nie został do tej pory opracowany jednolity system kategoryzacji obiektów hotelarskich, dlatego musimy pamiętać, że w różnych krajach system kategoryzacji tych obiektów jest inny. Pamiętajmy również, że nie we wszystkich państwach podanie się kategoryzacji jest regułą.

Faktem jest, że w szerokiej różnorodności występujących obiektów nie trudno o sytuację, w której okaże się, że wybrany obiekt nie będzie spełniał naszych oczekiwań. Dlatego wybierając miejsce wypoczynku warto zwrócić szczególną uwagę na poniższe kwestie:

1. Każdy obiekt hotelarski musi zostać zaszeregowany oraz musi mu zostać nadana odpowiednia kategoria. Na stronie [www.turystyka.gov.pl](http://www.turystyka.gov.pl) znajduje się ogólnodostępny Centralny Wykaz Obiektów Hotelarskich (CWOH), które pozytywnie przeszły odpowiednie procedury.
2. Należy sprawdzać, czy przeglądana przez nas strona internetowa, z wybranym obiektem hotelarskim, jest stroną tego obiektu czy tylko

stroną administratora danych o usługach hotelarskich. Ponadto należy sprawdzić czy informacje podane na stronie internetowej naszego obiektu są zgodne z informacjami zawartymi w reklamach czy broszurach.

3. Uważać należy również na obiekty, które w nazwach stosują przekształcenia, czy zdrobnienia np. „hotelik”. Sugerować to bowiem może, iż mamy do czynienia z obiektami hotelarskimi, które nie zostały poddane procedurze kategoryzacyjnej i nie spełniają określonych w przepisach wymagań.
4. Warto zwrócić również uwagę na rodzaj przedpłaty tj. czy stanowi ona formę zaliczki czy zadatku. Zaliczka bowiem podlega zwrotowi bez względu na to, z winy której ze stron nie doszło do wykonania umowy. W przypadku zadatku, jeśli do wykonania hotelarskiej nie dojdzie z winy usługodawcy, zadatek powinien być zwrócony w podwójnej wysokości, natomiast jeśli konsument nie wywiązał się z umowy, wtedy zadatek zostaje u przedsiębiorcy (przepada).

Pamiętajmy ponadto, że **nienależyte lub niezgodne z umową wykonanie usługi hotelarskiej może reklamować**. Wspomnieć warto, że szczególne zasady i podstawy prawne reklamacji usług hotelarskich zależą od tego czy sami organizowaliśmy nasz wyjazd czy korzystaliśmy z pośrednictwa biura podróży:

1. Jeżeli zarezerwowaliśmy pobyt w obiekcie hotelarskim, **bez udziału pośredników**, zasady reklamowania usługi hotelarskiej uregulowane są w przepisach Kodeksu cywilnego (m.in. Art. 471 Kc). Warto taką reklamację złożyć jeszcze podczas przebywania w obiekcie na piśmie, pamiętając o pozostawieniu sobie kopii z potwierdzeniem, że oryginał wręczyliśmy usługodawcy.
2. Gdy korzystamy z **usług biura podróży, tj. Organizatora**, który organizuje nasz cały pobyt w hotelu, również uprawnieni jesteśmy do składania reklamacji. Takie prawo daje nam Art. 16b ustawy o usługach turystycznych. Jeżeli więc w trakcie odbywania imprezy turystycznej klient stwierdzi wadliwe wykonanie umowy, powinien niezwłocznie (tj. jeszcze w trakcie trwania imprezy) zawiadomić o tym wykonawcę usługi oraz organizatora turystyki. Niezależnie od zawiadomienia klient może w terminie 30 dni od dnia zakończenia imprezy, złożyć organizatorowi turystyki reklamację na piśmie oraz określić swoje żądania. Uwaga: przy oszacowaniu wartości szkody, można skorzystać z tzw. „Tabeli Frankfurckiej”. Nie jest to dokument obowiązujący w Polsce ale może być bardzo pomocny, gdyż wskazuje, jakie niedogodności mogą być podstawą skarg oraz jak oszacować wysokość rekompensaty. ■

Chcesz wiedzieć więcej? Odwiedź portal UOKiK:

[www.uokik.gov.pl](http://www.uokik.gov.pl)

**i pobierz broszurę „Usługi hotelarskie – poradnik dla konsumentów” bądź skontaktuj się biurem rzecznika konsumentów w Bieruniu pod numerem telefonu: 32-226-91-75.**

powiatbl.pl

DWUMIESIĘCZNIK BEZPŁATNY

Wydawca: Powiat Bieruńsko-Lędziński,  
ul. św. Kingi 1, 43-155 Bieruń, tel. 32 22-69-100;  
e-mail: [starosta@powiatbl.pl](mailto:starosta@powiatbl.pl)  
Redakcja: ul. św. Kingi 1, 43-155 Bieruń, pok. 114.  
Tel. 32 22-69-138, e-mail: [promocja@powiatbl.pl](mailto:promocja@powiatbl.pl)

Rada Redakcyjna: Zenon Kubica, Zofia Łabuś, Zofia Piętas,  
Marian Ryglewicz (red. nacz.), Marek Spyra,  
Agnieszka Wyderka-Dyjeńska

Druk: POLSKA PRESS – drukarnia w Sosnowcu, ul. Baczyńskiego 25A  
Projekt i skład: Jarosław Kaczor  
Nakład: 15.000 egz. ISSN 2084 - 5812

● Bieruń ● Lędziny ● Imielin ● Bojszowy ● Chełm Śląski ●

Więcej o powiecie znajdziesz w Internecie!

● [www.powiatbl.pl](http://www.powiatbl.pl) ●  
● [www.pcp.powiatbl.pl](http://www.pcp.powiatbl.pl) ● [www.pzd.powiatbl.pl](http://www.pzd.powiatbl.pl) ● [www.lobierun.edu.pl](http://www.lobierun.edu.pl) ●  
● [www.pzsbierun.pl](http://www.pzsbierun.pl) ● [www.pzslędziny.org](http://www.pzslędziny.org) ●

Następne wydanie informatora ukaże się ok. 15 kwietnia.

GALERIA POWIATOWA | Obrazy Magdy Piekorz

# To, co przedstawiam, jest częścią mnie

– To jest nie jest pierwsza i zapewne nie ostatnia wystawa, która pokazuje, że wśród nas są ludzie, którzy swoim talentem, zaangażowaniem potrafią wyłuskać to, co wśród nas jest piękne, a powiedzieć można: precudowne – powiedział Jan Wiczorek z Bierunia na wernisażu wystawy malarstwa Magdy Piekorz w Galerii Starostwa Powiatowego.

► Magda (Magdalena) Piekorz, która operuje zdrobnieniem imienia dla odróżnienia od śląskiej reżyserki. w dzieciństwie marzyła o tym, żeby zostać ilustratorką książek, a pragnienie to przerodziło się w chęć bycia artystką. Rysunku i malarstwa uczyła się na kursach u Ireneusza Batora, w pracowniach Elżbiety Kuraj, Anny Kowalczyk-Klus. Ukończyła Wydział Artystyczny Uniwersytetu Śląskiego, pracuje w bibliotece gminnej w Bojszowach. Uwielbia podróżować i poznawać nowe miejsca. Przez rok przebywała w Argentynie. Po powrocie z Ameryki Południowej zorgani-



Magda Piekorz.

FOTO: ZDZISŁAW KANTOR

zowała pierwszą własną wystawę autorską „Krajobrazy tęsknoty”.

– Była to wystawa o tęsknocie, którą czułam na emigracji. Zrozumiałam, jak bardzo kocham rodzinne strony – powiedziała podczas wernisażu. – Moje samotne wędrówki unaocznily mi, jak pięknie jest na świecie, ale także w Bojszowach. Dostrzegłam, ile piękna jest w codzienności.

„Dlaczego nie doceniamy w zwyczajności? Jesteśmy tu i teraz. Piękno dociera do nas w każdym momencie, O tym są te obrazy. O codzienności życia w mojej małej, bliskiej rzeczywistości. Tak bardzo mi znanej. A jednak ciągle powracającej. Czy to w małej kawalerce w Buenos Aires, czy w moim dziecięcym pokoju” – napisała w przygotowanym przez siebie folderze wystawy.

Wystawę w naszej powiatowej galerii artystka zatytułowała „Piękno codzienności” z podtytułem „Rutyna afirmacji” – trzeba przyznać, że dosyć przewrotnym. Może lepiej byłoby z „Afirmacją rutyny”, skoro tak mocno podkreśla uroki zwyczajności, ciągle (rutynowo) powtarzających się czynności i zachowań. Lecz skoro artystka tak „filtruje rzeczywistość” przez swoją osobowość i wrażliwość...

Na wystawie, która czynna będzie do końca marca, prezentowane są pejzaże: ostre, w odważnych zestawieniach kolorystycznych zieleni i błękitu, stwarzające nastrój dramaturgii i napięcia. „Pejzaże zewnętrzne i wewnętrzne” – jak określa Ireneusz Botor. Zapisy chwilowego obrazu przyrody i stanu ducha.

– Musimy nauczyć się tego, żeby żyć chwilą, która dzisiaj trwa, a jutro staje się przeszłością. Oby tych szczęśliwych chwil było dla nas jak najwięcej, a tacy ludzie jak pani Magdalena i wszyscy, którzy parają się sztuką, potrafili je uwiecznić i przekazać następnemu pokoleniu. Bądźmy wdzięczni tym wszystkim, którzy potrafią przekazać urok chwili, urok naszego miejsca zamieszkania - otoczenia, które tak się zmienia i którego obraz odchodzi w niepamięć – powiedział Jan Wiczorek. To swoiste memento nestora samorządowców powiatu – człowieka z duszą artysty i własnym przebogatym dorobkiem twórczym w wielu dziedzinach: rzeźby, malarstwa, poezji i prozy – stało się podsumowaniem wernisażu 8 lutego.

■ MR

(Więcej o artystce i jej twórczości na <http://magdapiekorz.pl/>)



„Malarstwo niezwykle kobiece: z jednej strony pełne subtelności i delikatności, z drugiej zaś odważne zestawienia kolorystyczne wprowadzają dramaturgię i napięcie”. Z tą opinią Iwony Puławskiej o obrazach Magdy Piekorz zgodzili się niemal wszyscy uczestnicy wernisażu.

BIERUŃ | LO Bieruń Grease

## Rekord odsłoneń

► Niebawym sukces odnieśli twórcy teledysku „LO Bieruń Grease”, który można oglądać na serwisie youtube.com. W ciągu miesiąca od pierwszej emisji ta krótkometrażowa produkcja doczekała się ponad 6.000 odsłoneń, co stanowi rekord oglądalności w naszym regionie.

Dzięki zaangażowaniu Agnieszki Wyderki-Dyjecińskiej – nauczycielki w LO w Bieruniu i koordynatora przedsięwzięcia oraz wsparciu innych nauczycieli, osób i instytucji, na czas

filmowania szkoła odmieniła się nie do poznania. Korytarze i klasy rozbłyły tysiącem barw emitowanych z profesjonalnego oświetlenia estradowego, zamiast uczniowskiego tłumu można było napotkać elitarnie grono gwiazd pokroju młodego Johna Travolty czy Olivii Newton-John. Wrażenie estetyczne było piorunujące. Nad samą choreografią do filmu pracowało 17 osób, a najdłuższy układ taneczny liczył aż 2.640 kroków. Profesjonalna ekipa filmowa miała nie lada zadanie!

Po wielu tygodniach codziennych prób, mozolnych przygotowań dekoracji i całonocnych nagraniu na planie filmowym w liceum w Bieruniu powstał kipiący energią i powalający radością teledysk. Wszystko to po to, aby przybliżyć atmosferę broadwayowskiego „Grease”, a nade wszystko ukazać młodym ludziom drzemającą w nich pasję i talent. Więcej informacji na [www.lobierun.edu.pl](http://www.lobierun.edu.pl) oraz w serwisie [www.youtube.com/LOBierunGrease](http://www.youtube.com/LOBierunGrease).

■ A



Kadr z teledysku.

FOTO: SONIA NIECKARZ